



SELÇUK
ÜNİVERSİTESİ
KONYA - 1975

SAĞLIK HİZMETLERİ MESLEK
YÜKSEKOKULU
BİRİM İÇ DEĞERLENDİRME RAPORU
HAZIRLAMA KILAVUZU
(BİDR)

2023

ŞUBAT 2024

İÇİNDEKİLER

ÖZET.....	5
BİRİM HAKKINDA GENEL BİLGİLER.....	5
1. İletişim Bilgileri.....	5
2. Tarihsel Gelişimi.....	6
2.1. Akademik ve İdari Personel Bilgileri.....	6
2.2. Eğitim-Öğretim Hizmeti Sunan Birimler.....	7
3. Birim Misyon, Vizyon, Değerler ve Hedefleri.....	8
3.1. Misyon.....	8
3.2. Vizyon.....	8
3.3. Değerler.....	8
3.4. Hedefler.....	9
A. LİDERLİK, YÖNETİM VE KALİTE.....	9
A.1. Liderlik ve Kalite.....	9
A.1.1. Yönetim modeli ve idari yapı.....	9
A.1.2. Liderlik.....	11
A.1.3. Birimsel dönüşüm kapasitesi.....	12
A.1.4. İç kalite güvencesi mekanizmaları.....	12
A.1.5. Kamuoyunu bilgilendirme ve hesap verebilirlik.....	13
A.2. Misyon ve Stratejik Amaçlar.....	14
A.2.1. Misyon, vizyon ve politikalar.....	14
A.2.2. Stratejik amaç ve hedefler.....	15
A.2.3. Performans yönetimi.....	15
A.3. Yönetim Sistemleri.....	16
A.3.1. Bilgi yönetim sistemi.....	16
A.3.2. İnsan kaynakları yönetimi.....	17
A.3.3. Finansal kaynakların yönetimi.....	18
A.3.4. Süreç yönetimi.....	19
A.4. Paydaş Katılımı.....	21
A.4.1. İç ve dış paydaş katılımı.....	21
A.4.2. Öğrenci geri bildirimleri.....	21
A.4.3. Mezun ilişkileri yönetimi.....	22
A.5. Uluslararasılaşma.....	23
A.5.1. Uluslararasılaşma süreçlerinin yönetimi.....	23
A.5.2. Uluslararasılaşma kaynakları.....	23
A.5.3. Uluslararasılaşma performansı.....	24
B. EĞİTİM-ÖĞRETİM.....	24
B.1. Program Tasarımı, Değerlendirmesi ve Güncellenmesi.....	24
B.1.1. Programların tasarımı ve onayı.....	24

B.1.2. Programın ders dağılım dengesi.....	25
B.1.3. Ders kazanımlarının program çıktıları ile uyumu.....	26
B.1.4. Öğrenci iş yüküne dayalı ders tasarımı	27
B.1.5. Programların izlenmesi ve güncellenmesi.....	28
B.1.6. Eğitim ve öğretim süreçlerinin yönetimi.....	29
B.2. Programların Yürütülmesi	30
B.2.1. Öğretim yöntem ve teknikleri	30
B.2.2. Ölçme ve değerlendirme	31
B.2.3. Öğrenci kabulü ve önceki öğrenmenin tanınması ve kredilendirilmesi	33
B.2.4. Yeterliliklerin sertifikalandırılması ve diploma	34
B.3. Öğrenme Kaynakları ve Akademik Destek Hizmetleri	35
B.3.1. Öğrenme ortamı ve kaynakları.....	35
B.3.2. Akademik destek hizmetleri	36
B.3.3. Tesis ve altyapılar	37
B.3.4. Dezavantajlı gruplar.....	38
B.3.5. Sosyal, kültürel, sportif faaliyetler	39
B.4. Öğretim Kadrosu	40
B.4.1. Atama, yükseltme ve görevlendirme kriterleri.....	40
B.4.2. Öğretim yetkinlikleri ve gelişimi	41
B.4.3. Eğitim faaliyetlerine yönelik teşvik ve ödüllendirme.....	42
C. ARAŞTIRMA VE GELİŞTİRME	43
C.1.1. Araştırma süreçlerinin yönetimi.....	43
C.1.2. İç ve dış kaynaklar	44
C.1.3. Doktora programları ve doktora sonrası imkanlar.....	45
C.2. Araştırma Yetkinliği, İş birlikleri ve Destekler	45
C.2.1. Araştırma yetkinlikleri ve gelişimi.....	45
C.2.2. Ulusal ve uluslararası ortak programlar ve ortak araştırma birimler	46
C.3. Araştırma Performansı	47
C.3.1. Araştırma performansının izlenmesi ve değerlendirilmesi	47
C.3.2. Öğretim elemanı/araştırmacı performansının değerlendirilmesi	48
D. TOPLUMSAL KATKI	49
D.1.1. Toplumsal katkı süreçlerinin yönetimi.....	49
D.1.2. Kaynaklar	50
D.2. Toplumsal Katkı Performansı.....	51
D.2.1. Toplumsal katkı performansının izlenmesi ve değerlendirilmesi	51
SONUÇ ve DEĞERLENDİRME.....	53
Liderlik	53
Eğitim ve Öğretim	53
Araştırma ve Geliştirme	54

Toplumsal Katkı	54
EK 1	55

ÖZET

Bu kitapçık Selçuk Üniversitesi Sağlık Hizmetleri Meslek Yüksekokulu YÖKAK kalite komisyonunda

yer alan idari ve akademik tarafından hazırlanmıştır.

2023 yılı yeni komisyonun kurulduğu, yeni yönergelerin hazırlandığı bir yıl olup idari ve akademik anlamda meslek yüksekokul öğrencilerinin geleceğe hazırlanmasında yenilikçi ve ileriye hedefleyen, çözümlerin üretildiği bir yıl olmuştur. Öğrenci merkezli yaklaşımlarla oryantasyon eğitimi, klinik uygulamalara hazırlık eğitimi ve kariyer planlama odaklı güncel etkinlikler yapılmıştır. Sosyal ve kültürel etkinlikler desteklenmiştir. Öğretim elemanları için akademik ilerlemeyi ve gelişmeyi destekleyici ve teşvik edici uygulamalar planlanmış ve hayata geçirilmiştir. Alt yapı, TÜBİTAK ve BAP projelerine başlanmıştır.

Okulun ulusal ve uluslararası yerini belirleyici akademik gelişmeler olmuştur. Sosyal medya ortamlarında ve web sayfasında iyileştirmeler sağlanmıştır. İç ve dış paydaşların fikirleri alınarak okul bünyesindeki programlar tüm yıl boyunca güncellenmiştir.

BİRİM HAKKINDA GENEL BİLGİLER

Bu bölümde, birimin tarihsel gelişimi, misyonu, vizyonu, değerleri, hedefleri, organizasyon yapısı ve iyileştirme alanları hakkında bilgi verilmeli ve aşağıdaki hususları içerecek şekilde düzenlenmelidir.

1. İletişim Bilgileri

Tablo 1. Birimin iletişim bilgileri ve ilgili birim yöneticileri

Birim Hakkında Genel Bilgiler			
Meslek Yüksekokulu Adı	Sağlık Hizmetleri Meslek Yüksekokulu		
Adres	S.Ü Sağlık Hizmetleri Meslek Yüksekokulu Akademi Mah. Yeni İstanbul Caddesi No:333 PK: 42130		
Telefon/Faks	0332 233 49 14 / 0332 223 10 94		
E-Posta	shmyo@selcuk.edu.tr		
Web Adresi	https://www.selcuk.edu.tr/Birim/meslek-yuksekokullari/saglik_hizmetleri_myo/1866		
MYO Yöneticileri			
Görev	Ad-Soyad	Telefon	E-Posta
Müdür	Prof. Dr. Gülşin ARSLAN	03322234914	garslan@selcuk.edu.tr
Müdür Yardımcısı	Dr. Öğr. Üyesi Emine CİHAN	03322231065	eminecihan@selcuk.edu.tr
Müdür Yardımcısı	Öğr. Gör. Özlem ERDEM	03322231088	ozlem.erdem@selcuk.edu.tr
Yüksekokul Sekreteri	Mehmet SORĞUN	03322231074	mehmet.sorgun@selcuk.edu.tr
Kalite Komisyon Başkanı	Dr. Öğr. Üyesi Emine CİHAN	03322231065	eminecihan@selcuk.edu.tr
Kalite Temsilcisi	Dr. Öğr. Üyesi Sevinç AKKOYUN	03322231090	sevinc.akkoyun@selcuk.edu.tr
Kalite Öğrenci Temsilcisi	Hatice DOĞAN	05522737352	hd3278163@gmail.com

2. Tarihsel Gelişimi

Yüksekokulumuz 09.02.1989 tarihinde yapılan Yükseköğretim toplantısında, Konya Meslek Yüksekokulu bünyesindeki Sağlık Programlarının ayrılması ile kurulmuş ve 1989-1990 öğretim yılında eğitim-öğretime başlamıştır. Başlangıçta Hemşirelik, Tıbbi Laboratuvar Programları bulunan Yüksekokulumuz, 1992 yılında Ebelik, 1998 yılında Radyoloji Programlarının açılması ile gelişimini sürdürmüştür. 1997-1998 Eğitim-Öğretim yılında, Sağlık Yüksekokulunun kurulması ile Hemşirelik ve Ebelik programlarını bu okula devreden Yüksekokulumuz, Tıbbi Laboratuvar (Normal ve İkinci Öğretim) ve Radyoloji (Normal ve İkinci Öğretim) Programları ile eğitim-öğretimini sürdürmüştür. 2005-2006 Eğitim-Öğretim yılında Anestezi Teknikerliği ve Tıbbi Mümessillik ve Pazarlama programlarının açılması ve üniversitemiz Sosyal Bilimler MYO bünyesindeki Çocuk Gelişimi programının aktarılması ile program sayısı 5'e yükselmiştir.

Yüksekokulumuz ISCED (Uluslararası Eğitim Standardı Sınıflandırması) Projesi çerçevesinde yeni program ve bölüm adlarına göre Tıbbi Hizmetler ve Teknikler Bölümüne bağlı Tıbbi Laboratuvar Teknikleri (N.Ö-İ.Ö), Tıbbi Görüntüleme Teknikleri (N.Ö-İ.Ö), Anestezi, Tıbbi Tanıtım ve Pazarlama (12.05.2011 tarihinde YÖK Genel Kurulu kararı ile kapatılmıştır) ve 2012-2013 öğretim yılında açılan İlk ve Acil Yardım programları, 2013 yılında açılan Ameliyathane Hizmetleri, Odyometri ve Diyaliz programları, 2014 yılında açılan Fizyoterapi programı ile Çocuk Bakımı ve Gençlik Hizmetleri Bölümüne bağlı Çocuk Gelişimi programı (N.Ö-İ.Ö), 2011-2012 öğretim yılında açılan Sağlık Bakım Hizmetleri Bölümüne bağlı Yaşlı Bakımı programı ve 2014 yılında açılan Terapi ve Rehabilitasyon bölümüne bağlı Engelli Bakımı ve Rehabilitasyon programı olmak üzere toplam 4 bölüme bağlı 11 program ile eğitim-öğretime devam etmektedir.

Yüksekokulumuz 2008-2009 Eğitim-Öğretim Bahar yarıyılı itibari ile Kampüs alanı içerisinde merkezi konumda, 3 katlı ve 3276 m² kapalı alana sahip yeni binasında hizmet vermektedir. Yüksekokulumuz 10 Derslik, 1 Mikrobiyoloji Laboratuvarı, 1 Kimya-Biyokimya Laboratuvarı, 1 Öğrenci Uygulama Laboratuvarı, 1 İlk ve Acil Yardım Uygulama Laboratuvarı, 1 Uygulama Ambulansı, 1 Ameliyathane Hizmetleri uygulama laboratuvarı, 1 Odyometri Laboratuvarı, 1 Fizyoterapi Laboratuvarı, 1 Fizyoloji ve Biyokimya Laboratuvarı olmak üzere yeterli donanımına sahiptir. Ayrıca teorik ve uygulamalı eğitimlerde başta Selçuk Üniversitesi Tıp Fakültesi olmak üzere diğer kamu hastane ve kuruluşlarının imkânlarından da faydalanılmaktadır

2.1. Akademik ve İdari Personel Bilgileri

Mevcut halde kadrolu olarak çalışmakta olan öğretim elemanı sayısı ve idari personel hizmet dağılımı Tablo 2 ve Tablo 3'te verilmiştir.

Tablo 2. Kadrolu çalışan akademik personel sayısı

Bölüm/Program	Profesör	Doçent	Dr. Öğr. Üyesi	Öğretim Görevlisi	Toplam
Çocuk Bakımı ve Gençlik Hizmetleri	1	1	2	1	5
Sağlık Bakım Hizmetleri	-	-	-	2	2
Terapi ve Rehabilitasyon	-	1	2	4	7
Tıbbi Hizmetler ve Teknikler	3	2	6	12	23

Tablo 3. İdari personel hizmet sınıfı dağılımı

Hizmet sınıfı	Ünvanı	Kişi Sayısı
	Bölüm Sekreteri	2
	Öğrenci İşleri	4
	Personel Birimi	1
	Mali İşler-Satın alma	1
	Teknik İşler	-
	Staj işleri	2
	Kat görevlisi	4

2.2. Eğitim-Öğretim Hizmeti Sunan Birimler

Tablo 4. Akademik Birim Program Listesi

Program Adı	Program Türü	Program Seviyesi	Program Dili	Ortak Derece	Çift Anadal / Yandal	Alanı
Çocuk Bakımı ve Gençlik Hizmetleri	Çocuk Bakımı	Ön lisans	Türkçe	-	-	Sağlık
Sağlık Bakım Hizmetleri	Yaşlı Bakımı	Ön lisans	Türkçe	-	-	Sağlık
Terapi ve Rehabilitasyon	Fizyoterapi	Ön lisans	Türkçe	-	-	Sağlık
Terapi ve Rehabilitasyon	Engelli Bakımı ve Rehabilitasyon	Ön lisans	Türkçe	-	-	Sağlık
Tıbbi Hizmetler ve Teknikler	Ameliyathane Hizmetleri	Ön lisans	Türkçe	-	-	Sağlık
Tıbbi Hizmetler ve Teknikler	Anestezi	Ön lisans	Türkçe	-	-	Sağlık
Tıbbi Hizmetler ve Teknikler	Diyaliz	Ön lisans	Türkçe	-	-	Sağlık
Tıbbi Hizmetler ve Teknikler	İlk ve Acil Yardım	Ön lisans	Türkçe	-	-	Sağlık
Tıbbi Hizmetler ve Teknikler	Odyometri	Ön lisans	Türkçe	-	-	Sağlık
Tıbbi Hizmetler ve Teknikler	Tıbbi Görüntüleme Teknikleri	Ön lisans	Türkçe	-	-	Sağlık
Tıbbi Hizmetler ve Teknikler	Tıbbi Laboratuvar Teknikleri	Ön lisans	Türkçe	-	-	Sağlık

Tablo 5. Programlarda eğitim gören mevcut öğrenci sayısı

Program Adı	Ön lisans Öğrenci Sayısı	Lisansüstü Öğrenci Sayısı
Çocuk Bakımı ve Gençlik Hizmetleri	313	-
Sağlık Bakım Hizmetleri	210	-
Terapi ve Rehabilitasyon	361	-
Tıbbi Hizmetler ve Teknikler	1652	-
TOPLAM	2536	-

3. Birim Misyon, Vizyon, Değerler ve Hedefleri

“Birim ne yapmaya çalışıyor?” sorusuna yanıt verebilmek üzere birimin misyonu, vizyonu, değerleri ve hedefleri bu kısımda özet olarak sunulmalıdır.

3.1. Misyon

Aklın ve bilimin ışığında değişime ve gelişime açık, sağlık alanında mesleki ve etik sorumluluğu olan problem çözme yetenekleri gelişmiş ekip çalışmasına uyumlu ülkemizin kalkınmasına ve sağlıklı bireylerin yetişmesine katkı sağlayarak gerçekleştirdiği eğitim ve bilimsel araştırmalar yoluyla insanlığın ekonomik kültürel ve sosyal zenginliğini artıracak nitelikli insan gücü yetiştirmektir.

3.2. Vizyon

Ulusal ve uluslararası düzeyde saygın, mesleğinin gerektirdiği bilgi, beceri ve değerleri bütünleştirip, özümseyerek, gelişmelere açık, nitelikli araştırmalara ve sağlık teknolojilerine katkı veren, dünyanın en iyi girişimci, yenilikçi (inovatif) eğitim ve bilim merkezlerinden biri olmaktır.

3.3. Değerler

Bilimsel ve etik ilkelere bağlı

- Öğrenci odaklı
- Kalite odaklı
- Toplumsal olarak yararlılık ve sosyal sorumluluk sahibi
- İşbirlikçi ve rekabetçi
- Kurumsal olarak özerk ve şeffaf bir yönetim
- Çevre dostu
- Yenilikçi

3.4. Hedefler

Selçuk Üniversitesinin 2022-2026 Stratejik Planı çerçevesinde aşağıdaki şekilde belirlenmiştir.

- Eğitim-öğretim kalitesini uluslararası standartlara ulaştırmak için iyileştirmeler yapmak
- Lisansüstü öğrenci sayısını ve program sayısını artırmak
- Toplumsal ve sürdürülebilir etkin araştırma faaliyetleri gerçekleştirmek / desteklemek
- Nitelikli yayın ve atıfların sayısını artırmak
- Disiplinler arası ve uluslararası ortak çalışmaların sayısını artırmak
- Araştırma altyapısını iyileştirmek
- Laboratuvar, kütüphane gibi eğitim ve araştırma alanlarının fiziki alt yapısını ve teknolojik donanımını güçlendirmek, kaynak kapasitesini artırarak hizmet kalitesini yükseltmek
- Öğrencilere ve topluma yönelik sosyal, kültürel ve sportif alanlarda sunulan hizmetlerin kapasitesini ve kalitesini artırmak
- Mezunlarla olan ilişkileri güçlendirmek ve etkileşimi artırmak
- Paydaş ilişkilerini güçlendirmek
- Öğretim elemanlarının eğitim öğretim teknikleri konusunda donanımlarını arttırmak için 2023 yılına kadar eğitici eğitimi almalarının sağlanması
- Tüm öğretim elemanlarının uzmanlık alanlarında gelişimlerini sürdürmek için bilimsel programlara (kongre, kurs, çalıştay vb.) katılımlarının desteklenmesi.
- Fakültenin öğretim elemanı sayısının artırılması.
- Öğrencilerin ulusal ve uluslararası değişim programına katılımlarının sağlanması.
- Ulusal ve uluslararası düzeyde bilimsel etkinliklerin düzenlenmesi.
- Uluslararası değişim programına katılan öğretim elemanı sayısının artırılması.
- Öğrenci memnuniyetinin artırılarak bu oranın % 70 ve üzerinde tutulmasının sağlanması.

A. LİDERLİK, YÖNETİM VE KALİTE

A.1. Liderlik ve Kalite

Birim, birimsel dönüşümünü sağlayacak yönetim modeline sahip olmalı, liderlik yaklaşımları uygulamalı, iç kalite güvence mekanizmalarını oluşturmalı ve kalite güvence kültürünü içselleştirmelidir.

A.1.1. Yönetim modeli ve idari yapı

Birimdeki yönetim modeli ve idari yapı (yasal düzenlemeler çerçevesinde birimsel yaklaşım, gelenekler, tercihler); karar verme mekanizmaları, kontrol ve denge unsurları; kurulların çok sesliliği ve bağımsız hareket kabiliyeti, paydaşların temsil edilmesi; öngörülen yönetim modeli ile gerçekleşmenin karşılaştırılması, modelin birimselliği ve sürekliliği yerleşmiş ve benimsenmiştir. Organizasyon şeması ve bağlı olma/rapor verme ilişkileri; görev tanımları, iş

akış süreçleri vardır ve gerçeği yansıtmaktadır; ayrıca bunlar yayımlanmış ve işleyişin paydaşlarca bilinirliği sağlanmıştır.

Olgunluk Düzeyi

- 1- Birimin misyonuyla uyumlu ve stratejik hedeflerini gerçekleştirmeyi sağlayacak bir yönetim modeli ve organizasyonel yapılanması bulunmamaktadır
- 2- Birimin misyon ve stratejik hedeflerine ulaşmasını güvence altına alan ve süreçleriyle uyumlu yönetim modeli ve idari yapılanması belirlenmiştir.
- 3- Birimin yönetim modeli ve organizasyonel yapılanması birim ve alanların genelini kapsayacak şekilde faaliyet göstermektedir.
- 4- Birimin yönetim ve organizasyonel yapılanmasına ilişkin uygulamaları izlenmekte ve iyileştirilmektedir.
- 5- İçselleştirilmiş, sistematik, sürdürülebilir ve örnek gösterilebilir uygulamalar bulunmaktadır.

Kanıtlar

- Sağlık hizmetleri meslek yüksekokulumuzun yönetim, yönetim kurulu, danışman kurulu ve idari yapısı aşağıdaki linkte ve görselde tanımlanmıştır.

Kanıt A. 1. 1. 1. https://www.selcuk.edu.tr/Birim/meslek-yuksekokullari/saglik_hizmetleri_myo/1866/yonetim/27770

Kanıt A. 1. 1. 2. https://www.selcuk.edu.tr/Birim/meslek-yuksekokullari/saglik_hizmetleri_myo/1866/yonetim-kurulu/38800

Kanıt A. 1. 1. 3. https://www.selcuk.edu.tr/Birim/meslek-yuksekokullari/saglik_hizmetleri_myo/1866/yuksekokul-kurulu/38770

Kanıt A. 1. 1. 4.

https://www.selcuk.edu.tr/contents/saglik_hizmetleri_myo/icerik/51424/Organizasyon%20%C5%9Eemas%C4%B1_638210508202651643.pdf

Kanıt A. 1. 1. 5. https://www.selcuk.edu.tr/Birim/meslek-yuksekokullari/saglik_hizmetleri_myo/1866/danisma-kurullari/38840

Kanıt A. 1. 1. 6.

https://drive.google.com/file/d/1vi7Fw6BPnSZRVcFyQlbXk7jgUQYrkMP9/view?usp=drive_link

Kanıt A. 1. 1. 7.

https://drive.google.com/file/d/1vEggM1Wm5VP3vMN9Jdt3hFUfyXabUjn2/view?usp=drive_link

A.1.2. Liderlik

Birimde rektörün ve süreç liderlerinin yükseköğretim ekosistemindeki değişim, belirsizlik ve karmaşıklığı dikkate alan bir kalite güvencesi sistemi ve kültürü oluşturma konusunda sahipliği ve motivasyonu yüksektir. Bu süreçler çevik bir liderlik yaklaşımıyla yönetilmektedir. Birimlerde liderlik anlayışı ve koordinasyon kültürü yerleşmiştir. Liderler birimin değerleri ve hedefleri doğrultusunda stratejilerinin yanı sıra; yetki paylaşımını, ilişkileri, zamanı, birimsel motivasyon ve stresi de etkin ve dengeli biçimde yönetmektedir. Akademik ve idari birimler ile yönetim arasında etkin bir iletişim ağı oluşturulmuştur. Liderlik süreçleri ve kalite güvencesi kültürünün içselleştirilmesi sürekli değerlendirilmektedir.

Olgunluk Düzeyi

- 1- Birimde kalite güvencesi sisteminin yönetilmesi ve kalite kültürünün içselleştirilmesini destekleyen etkin bir liderlik yaklaşımı bulunmamaktadır.
- 2- Birimde liderlerin kalite güvencesi sisteminin yönetimi ve kültürünün içselleştirilmesi konusunda sahipliği ve motivasyonu bulunmaktadır.
- 3- Birimin geneline yayılmış, kalite güvencesi sistemi ve kültürünün gelişimini destekleyen etkin liderlik uygulamaları bulunmaktadır.
- 4- Liderlik uygulamaları ve bu uygulamaların kalite güvencesi sistemi ve kültürünün gelişimine katkısı izlenmekte ve bağlı iyileştirmeler gerçekleştirilmektedir.
- 5- İçselleştirilmiş, sistematik, sürdürülebilir ve örnek gösterilebilir uygulamalar bulunmaktadır.

Kanıtlar

- Birimimizin kalite komisyonu web sayfamızda görünür durumdadır.

KanıtA.1.2.1. https://www.selcuk.edu.tr/Birim/meslek-yuksekokullari/saglik_hizmetleri_my0/1866/kalite-yonetim-sistemi/37540

KanıtA.1.2.2. https://www.selcuk.edu.tr/Birim/meslek-yuksekokullari/saglik_hizmetleri_my0/1866/kalite-komisyonu/37560

KanıtA.1.2.3. https://www.selcuk.edu.tr/contents/saglik_hizmetleri_my0/icerik/37550/SHMYO-KEK_638101681735323039.pdf

- Birimimizde idari ve akademik personel ile yapılan anket çalışması mevcut olup bu anket çalışmaları değerlendirilmektedir:

KanıtA.1.2.4.

https://docs.google.com/forms/d/e/1FAIpQLSfIMMohAw72X7W0mZF_hM9A4r02dLuCoBoFfLoY6HXo_pHDZng/viewform

KanıtA.1.2.5. <https://forms.gle/FwWX5jzoUVCXRLk9>

A.1.3. Birimsel dönüşüm kapasitesi

Yükseköğretim ekosistemi içerisindeki değişimleri, küresel eğilimleri, ulusal hedefleri ve paydaş beklentilerini dikkate alarak birimin geleceğe hazır olmasını sağlayan çevik yönetim yetkinliği vardır. Geleceğe uyum için amaç, misyon ve hedefler doğrultusunda birimi dönüştürmek üzere değişim yönetimi, kıyaslama, yenilik yönetimi gibi yaklaşımları kullanır ve birimsel özgünlüğü güçlendirir.

Olgunluk Düzeyi

- 1- Birimde değişim yönetimi bulunmamaktadır.
- 2- Birimde değişim ihtiyacı belirlenmiştir.
- 3- Birimde değişim yönetimi yaklaşımı birimin geneline yayılmış ve bütüncül olarak yürütülmektedir.
- 4- **Amaç, misyon ve hedefler doğrultusunda gerçekleştirilen değişim yönetimi uygulamaları izlenmekte ve önlemler alınmaktadır.**
- 5- İçselleştirilmiş, sistematik, sürdürülebilir ve örnek gösterilebilir uygulamalar bulunmaktadır.

Kanıtlar

Kanıt A.1.3.1. https://www.selcuk.edu.tr/Birim/meslek-yuksekokullari/saglik_hizmetleri_my0/1866/misyon/34600

Kanıt A.1.3.2. https://www.selcuk.edu.tr/Birim/meslek-yuksekokullari/saglik_hizmetleri_my0/1866/vizyon/34620

Özel kanıtlar:

1. Üniversitemiz Senatosunun 15.06.2023 tarihli ve 2023-69 sayılı müfredat değişikliği kararı
2. Okulumuz Yönetim Kurulunun 05.07.2023 tarihli ve 2023/23 sayılı uygulamaya çıkacak olan öğrencilerin programlarına ait uygulama esnasında uyulması gereken yönergeleri
3. Meslek Yüksekokulumuz programlarında 2023-2024 eğitim-öğretim yılı güz ve bahar yarıyıllarında okutulacak derslerden dönem, kod ve kredi değişikliği yapılacak olan, kaldırılacak ve yeni açılacak olan dersler ile ilgili alınan 31.05.2023 tarihli ve E.527788 sayılı Yüksekokul Kurul Kararı

A.1.4. İç kalite güvencesi mekanizmaları

PUKÖ çevrimleri itibarı ile takvim yılı temelinde hangi işlem, süreç, mekanizmaların devreye gireceği planlanmış, akış şemaları belirlidir. Sorumluluklar ve yetkiler tanımlanmıştır. Gerçekleşen uygulamalar değerlendirilmektedir. Takvim yılı temelinde tasarlanmayan diğer kalite döngülerinin ise tüm katmanları içerdiği kanıtları ile belirtilmiştir, gerçekleşen uygulamalar değerlendirilmektedir. Birime ait kalite güvencesi rehberi gibi, politika ayrıntılarının yer aldığı erişilebilen ve güncellenen bir doküman bulunmaktadır.

Olgunluk Düzeyi

- 1- Birimin tanımlanmış bir iç kalite güvencesi sistemi bulunmamaktadır.
- 2- Birimin iç kalite güvencesi süreç ve mekanizmaları tanımlanmıştır.
- 3- İç kalite güvencesi sistemi birimin geneline yayılmış, şeffaf ve bütüncül olarak yürütülmektedir.
- 4- İç kalite güvencesi sistemi mekanizmaları izlenmekte ve ilgili paydaşlarla birlikte iyileştirilmektedir.
- 5- İçselleştirilmiş, sistematik, sürdürülebilir ve örnek gösterilebilir uygulamalar bulunmaktadır.

Kanıtlar

Kanıt A.1.4.1. https://www.selcuk.edu.tr/Birim/meslek-yuksekokullari/saglik_hizmetleri_myo/1866/kalite-komisyonu/37560

Kanıt A.1.4.2. https://www.selcuk.edu.tr/Birim/meslek-yuksekokullari/saglik_hizmetleri_myo/1866/kalite-yonetim-sistemi/37540

Özel kanıtlar

1. Okulumuz 26.01.2024 tarihli ve E.685928 sayılı kalite komisyonu görevlendirmesi
2. Okulumuz 24.01.2024 tarihli ve E.685232 sayılı kalite komisyonu toplantı bildirisi
3. 22.04.2021 tarih ve 31462 sayılı Resmi Gazetede yayımlanarak yürürlüğe giren Kamu İdarelerince Hazırlanacak Stratejik Planlar ve Performans Programları İle Faaliyet Raporlarına İlişkin Usul ve Esaslar Hakkında Yönetmelik gereğince hazırlanan Meslek Yüksekokulumuz 2023 yılı Faaliyet Raporu

A.1.5. Kamuoyunu bilgilendirme ve hesap verebilirlik

Kamuoyunu bilgilendirme ilkesel olarak benimsenmiştir, hangi kanalların nasıl kullanılacağı tasarlanmıştır, erişilebilir olarak ilan edilmiştir ve tüm bilgilendirme adımları sistematik olarak atılmaktadır. Birim web sayfası doğru, güncel, ilgili ve kolayca erişilebilir bilgiyi vermektedir; bunun sağlanması için gerekli mekanizma mevcuttur. Birimsel özerklik ile hesap verebilirlik kavramlarının birbirini tamamladığına ilişkin bulgular mevcuttur. İç ve dış hesap verme yöntemleri kurgulanmıştır ve uygulanmaktadır. Sistemattir, ilan edilen takvim çerçevesinde gerçekleştirilir, sorumluları nettir. Alınan geri beslemeler ile etkinliği değerlendirilmektedir. Birimin bölgesindeki dış paydaşları, ilişkili olduğu yerel yönetimler, diğer üniversiteler, kamu birimi kuruluşları, sivil toplum kuruluşları, sanayi ve yerel halk ile ilişkileri değerlendirilmektedir.

Olgunluk Düzeyi

- 1- Birimde kamuoyunu bilgilendirmek ve hesap verebilirliği gerçekleştirmek üzere mekanizmalar bulunmamaktadır.
- 2- Birimde şeffaflık ve hesap verebilirlik ilkeleri doğrultusunda kamuoyunu bilgilendirmek üzere

tanımlı süreçler bulunmaktadır.

3- Birim tanımlı süreçleri doğrultusunda kamuoyunu bilgilendirme ve hesap verebilirlik mekanizmalarını işletmektedir.

4- Birimin kamuoyunu bilgilendirme ve hesap verebilirlik mekanizmaları izlenmekte ve paydaş görüşleri doğrultusunda iyileştirilmektedir.

5- İçselleştirilmiş, sistematik, sürdürülebilir ve örnek gösterilebilir uygulamalar bulunmaktadır.

Kanıtlar

Kanıt A.1.5.1. https://www.selcuk.edu.tr/Birim/meslek-yuksekokullari/saglik_hizmetleri_my/1866

Kanıt A.1.5.2. shmyo@selcuk.edu.tr

Kanıt A.1.5.3. [instagram: selcukshmyo](#)

A.2. Misyon ve Stratejik Amaçlar

Birim; vizyon, misyon ve amacını gerçekleştirmek üzere politikaları doğrultusunda oluşturduğu stratejik amaçlarını ve hedeflerini planlayarak uygulamalı, performans yönetimi kapsamında sonuçlarını izleyerek değerlendirmeli ve kamuoyuyla paylaşmalıdır.

A.2.1. Misyon, vizyon ve politikalar

Misyon ve vizyon ifadesi tanımlanmıştır, birim çalışanlarınca bilinir ve paylaşılır. Birime özeldir, sürdürülebilir bir gelecek yaratmak için yol göstericidir. Kalite güvencesi politikası vardır, paydaşların görüşü alınarak hazırlanmıştır. Politika birim çalışanlarınca bilinir ve paylaşılır. Politika belgesi yalın, somut, gerçekçidir. Sürdürülebilir kalite güvencesi sistemini ana hatlarıyla tarif etmektedir. Kalite güvencesinin yönetim şekli, yapılanması, temel mekanizmaları, merkezi kurgu ve birimlere erişimi açıklanmıştır. Aynı şekilde eğitim ve öğretim (uzaktan eğitimi de kapsayacak şekilde), araştırma ve geliştirme, toplumsal katkı, yönetim sistemi ve uluslararasılaşma politikaları vardır ve kalite güvencesi politikası için sayılan özellikleri taşır. Bu politika ifadelerinin somut sonuçları, uygulamalara yansıyan etkileri vardır; örnekleri sunulabilir.

Olgunluk Düzeyi

1- Birimde tanımlanmış misyon, vizyon ve politikalar bulunmamaktadır.

2- Birimin tanımlanmış ve birime özgü misyon, vizyon ve politikaları bulunmaktadır.

3- Birimin genelinde misyon, vizyon ve politikalarla uyumlu uygulamalar bulunmaktadır.

4- Misyon, vizyon ve politikalar doğrultusunda gerçekleştirilen uygulamalar izlenmekte ve paydaşlarla birlikte değerlendirilerek önlemler alınmaktadır.

5- İçselleştirilmiş, sistematik, sürdürülebilir ve örnek gösterilebilir uygulamalar bulunmaktadır.

Kanıtlar

Kanıt A.2.1.1 https://www.selcuk.edu.tr/Birim/meslek-yuksekokullari/saglik_hizmetleri_my0/1866/misyon/34600
https://www.selcuk.edu.tr/Birim/meslek-yuksekokullari/saglik_hizmetleri_my0/1866/vizyon/34620

Kanıt A.2.1.2. https://www.selcuk.edu.tr/contents/saglik_hizmetleri_my0/icerik/56041/2024-2028%20Stratejik%20Plan_638470687038352870.pdf

KanıtA.2.1.3. https://webadmin.selcuk.edu.tr/contents/saglik_hizmetleri_my0/icerik/37550/SHM-YOKEK_6381016_81735323039.pdf (AÇILMIYOR)

A.2.2. Stratejik amaç ve hedefler

Stratejik Plan* kültürü ve geleneği vardır, mevcut dönemi kapsayan, kısa/orta uzun vadeli amaçlar, hedefler, alt hedefler, eylemler ve bunların zamanlaması, önceliklendirilmesi, sorumluları, mali kaynakları bulunmaktadır, tüm paydaşların görüşü alınarak (özellikle stratejik paydaşlar) hazırlanmıştır. Mevcut stratejik plan hazırlanırken bir öncekinin ayrıntılı değerlendirilmesi yapılmış ve kullanılmıştır; yıllık gerçekleşme takip edilerek ilgili kurullarda tartışılmakta ve gerekli önlemler alınmaktadır.

Olgunluk Düzeyi

- 1- Birimin stratejik planı bulunmamaktadır.
- 2- Birimin ilan edilmiş bir stratejik planı bulunmaktadır.
- 3- Birimin bütünsel, tüm birimleri tarafından benimsenmiş ve paydaşlarınca bilinen stratejik planı ve bu planıyla uyumlu uygulamaları vardır.
- 4- Birim uyguladığı stratejik planı izlemekte ve ilgili paydaşlarla birlikte değerlendirerek gelecek planlarına yansıtılmaktadır.
- 5- İçselleştirilmiş, sistematik, sürdürülebilir ve örnek gösterilebilir uygulamalar bulunmaktadır.

Kanıtlar

Kanıt A.2.2.1.

https://www.selcuk.edu.tr/Birim/meslek-yuksekokullari/saglik_hizmetleri_my0/1866/stratejik-plan/34630

A.2.3. Performans yönetimi

Birimde performans yönetim sistemleri bütünsel bir yaklaşımla ele alınmaktadır. Bu sistemler birimin stratejik amaçları doğrultusunda sürekli iyileşmesine ve geleceğe hazırlanmasına yardımcı olur. Bilişim sistemleriyle desteklenerek performans yönetiminin doğru ve güvenilir olması sağlanmaktadır. Birimin stratejik bakış açısını yansıtan performans yönetimi süreç odaklı ve paydaş katılımıyla sürdürülmektedir. Tüm temel etkinlikleri kapsayan birimsel (genel, anahtar,

uzaktan eğitim vb.) performans göstergeleri tanımlanmış ve paylaşılmıştır. Performans göstergelerinin iç kalite güvencesi sistemi ile nasıl ilişkilendirildiği tanımlanmış ve yazılıdır. Kararlara yansımaları örnekleri mevcuttur. Yıllar içinde nasıl değiştiği takip edilmektedir, bu izlemenin sonuçları yazılıdır ve gerektiği şekilde kullanıldığına dair kanıtlar mevcuttur.

Olgunluk Düzeyi

- 1- Birimde performans yönetimi bulunmamaktadır.
- 2- Birimde performans göstergeleri ve performans yönetimi mekanizmaları tanımlanmıştır.
- 3- Birimin geneline yayılmış performans yönetimi uygulamaları bulunmaktadır.
- 4- Birimde performans göstergelerinin işlerliği ve performans yönetimi mekanizmaları izlenmekte ve izlem sonuçlarına göre iyileştirmeler gerçekleştirilmektedir.
- 5- İçselleştirilmiş, sistematik, sürdürülebilir ve örnek gösterilebilir uygulamalar bulunmaktadır.

Kanıtlar

Kanıt A.2.3.1.

-Anabilim dallarından 2023'e ait performans göstergeleri takip edilmektedir. (EK 1 de sunulmuştur).

Kanıt A.2.3.2.

https://drive.google.com/file/d/10gYqUJZjOx48xudRG1_pepONDq3qb3cC/view?usp=drive_link

A.3. Yönetim Sistemleri

Birim, stratejik hedeflerine ulaşmayı nitelik ve nicelik olarak güvence altına almak amacıyla mali, beşerî ve bilgi kaynakları ile süreçlerini yönetmek üzere bir sisteme sahip olmalıdır.

A.3.1. Bilgi yönetim sistemi

Birimin önemli etkinlikleri ve süreçlerine ilişkin veriler toplanmakta, analiz edilmekte, raporlanmakta ve stratejik yönetim için kullanılmaktadır. Akademik ve idari birimlerin kullandıkları Bilgi Yönetim Sistemi entegredir ve kalite yönetim süreçlerini beslemektedir.

Olgunluk Düzeyi

1. Birimde bilgi yönetim sistemi bulunmamaktadır.
2. Birimde birimsel bilginin edinimi, saklanması, kullanılması, işlenmesi ve değerlendirilmesine destek olacak bilgi yönetim sistemleri oluşturulmuştur.
3. Birim genelinde temel süreçleri (eğitim ve öğretim, araştırma ve geliştirme, toplumsal katkı, kalite güvencesi) destekleyen entegre bilgi yönetim sistemi işletilmektedir.

4. Birimde entegre bilgi yönetim sistemi izlenmekte ve iyileştirilmektedir.
5. İçselleştirilmiş, sistematik, sürdürülebilir ve örnek gösterilebilir uygulamalar bulunmaktadır.

Kanıtlar

- Birimimizde bilgi yönetimi EBYS sistemi ve Öğrenci Bilgi Sistemi üzerinden yapılmaktadır.
- Yöneticilerimiz ve bazı öğretim elamanlarımız nitelikli elektronik imza kullanmaktadır.
- Uzaktan eğitim servisi bulunmaktadır.
- Bölümlerin ders içerikleri web sayfamızda yer almaktadır.
- Sınıflarda internet ile uyumlu Android barkovizyonlar ile ders anlatılmaktadır.
- Sınav sonuçlarının değerlendirilmesi ve analizi meslek yüksekokulumuza ait optik okuyucu sistemiyle yapılmaktadır.

Kanıt A.3.1.1. https://www.selcuk.edu.tr/Birim/meslek-yuksekokullari/saglik_hizmetleri_my0/1866/ders-icerikleri/29810

Kanıt A.3.1.1. <https://uzaktanogrenme5.selcuk.edu.tr/>

Kanıt A.3.1.2. <https://ebys.selcuk.edu.tr/enVision/Login.asp>

Kanıt A.3.1.3. <https://obis.selcuk.edu.tr/>

Kanıt A.3.1.4. <https://mezun.selcuk.edu.tr/>

A.3.2. İnsan kaynakları yönetimi

İnsan kaynakları yönetimine ilişkin kurallar ve süreçler bulunmaktadır. Şeffaf şekilde yürütülen bu süreçler birimde herkes tarafından bilinmektedir. Eğitim ve liyakat öncelikli kriter olup, yetkinliklerin artırılması temel hedeftir. Çalışan (akademik-idari) memnuniyet, şikayet ve önerilerini belirlemek ve izlemek amacıyla geliştirilmiş olan yöntem ve mekanizmalar uygulanmakta ve sonuçları değerlendirilerek iyileştirilmektedir.

Olgunluk Düzeyi

1. Birimde insan kaynakları yönetimine ilişkin tanımlı süreçler bulunmamaktadır.
2. Birimde stratejik hedefleriyle uyumlu insan kaynakları yönetimine ilişkin tanımlı süreçler bulunmaktadır.
3. Birimin genelinde insan kaynakları yönetimi doğrultusunda uygulamalar tanımlı süreçlere uygun bir biçimde yürütülmektedir.
4. Birimde insan kaynakları yönetimi uygulamaları izlenmekte ve ilgili iç paydaşlarla değerlendirilerek iyileştirilmektedir.
5. İçselleştirilmiş, sistematik, sürdürülebilir ve örnek gösterilebilir uygulamalar bulunmaktadır.

Kanıtlar

- Birimizde idari ve akademik personel ile yapılan anket çalışması mevcut olup bu anket çalışmaları değerlendirilmektedir.

- Birimimizde İdari personele hizmet içi eğitim ilk ve acil Yardım konusunda hizmet içi eğitim verilmiştir.

Kanıt A.3.2.1.

https://docs.google.com/forms/d/e/1FAIpQLSfIMMhAw72X7WomZF_hM9A4r02dLuCoBoFfLoY6HXo_pHDZng/viewform (KANIT AÇILMIYOR)

Kanıt A.3.2.2. <https://forms.gle/FwWX5jozoUVCXRLk9>

Kanıt A.3.2.3.

https://drive.google.com/file/d/1FS2xPgcSDzrtDU-GOkYVhZTTZ_jrSGAX/view?usp=drive_link

A.3.3. Finansal kaynakların yönetimi

Temel gelir ve gider kalemleri tanımlanmıştır ve yıllar içinde izlenmektedir. Toplam Cari Bütçe (gelir) = Devlet eğitim katkısı (merkezi bütçeden gelen ve araştırma-geliştirme kategorisindeki faaliyetlere ait olmayan tüm gelirler) + öğrenci gelirleri (kaynağı öğrenci olan tüm gelirler: 1. ve 2. öğretim, tezsiz yüksek lisans, yaz okulu, hizmetler/harçlar, yemek-barınma ücreti vb.) + araştırma gelirleri (devletten merkezi bütçe içinde gelen + ulusal tahsis -yarışmasız projeler-) + ulusal yarışmacı araştırma destekleri + uluslararası araştırma destekleri [özel hesap, döner sermaye, vakıftan gelen veya başkaca muhasebeleştirilen] + toplumsal katkı gelirleri (tıp, dişçilik vb.) fakültelerin sağlık hizmeti geliri [döner sermaye veya başkaca muhasebeleştirilen] + mühendislik, mimarlık vb. fakültelerinin bilgi ve teknoloji transferi/projeler/uygulamalar geliri [döner sermaye veya başkaca muhasebeleştirilen] + erişkin eğitimi/yaşam boyu eğitim gelirleri + kira gelirleri + laboratuvar/deney/ölçüm vb. gelirler [özel hesap, döner sermaye, vakıftan gelen veya başkaca muhasebeleştirilen] + bağışlar (devlet dışı, şartlı veya şartsız olarak üniversiteye aktarılan kaynak) ayrıntısında izlenmektedir ve birim profiliyle ilişkilendirilmektedir.

Olgunluk Düzeyi

1. Birimde finansal kaynakların yönetimine ilişkin tanımlı süreçler bulunmamaktadır.
2. Birimde finansal kaynakların yönetimine ilişkin olarak stratejik hedefler ile uyumlu tanımlı süreçler bulunmaktadır.
3. **Birimin genelinde finansal kaynakların yönetime ilişkin uygulamalar tanımlı süreçlere uygun biçimde yürütülmektedir.**
4. Birimde finansal kaynakların yönetim süreçleri izlenmekte ve iyileştirilmektedir.
5. İçselleştirilmiş, sistematik, sürdürülebilir ve örnek gösterilebilir uygulamalar bulunmaktadır.

Kanıtlar

Yıllık harcama kalemleri:

S.NO	FİRMA	İÇERİĞİ	ÖDEME TARİHİ	ÖDEME (KDV Dahil)
1	TÜRK STANDARTLARI ENSTİTÜSÜ	TSE ISO 9001 Belge Kullanım ücreti	08.03.2023	11.083,15 TL
2	ATLAS KİTABEVİ-Derviş ARGUN	Kirtasiye Malzemesi Alımları	09.10.2023	9.998,00 tl

Kanıt A.3.3.1.

Sayıştay raporu: https://drive.google.com/file/d/1-9rwc4gVkhTAXFMvkY4aBmpqaKLPwJuY/view?usp=drive_link

A.3.4. Süreç yönetimi

Tüm etkinliklere ait süreçler ve alt süreçler (uzaktan eğitim dahil) tanımlıdır. Süreçlerdeki sorumlular, iş akışı, yönetim, sahiplenme yazılıdır ve birimce içselleştirilmiştir. Süreç yönetiminin başarılı olduğunun kanıtları vardır. Sürekli süreç iyileştirme döngüsü kurulmuştur.

Olgunluk Düzeyi

1. Birimde eğitim ve öğretim, araştırma ve geliştirme, toplumsal katkı ve yönetim sistemine ilişkin süreçler tanımlanmamıştır.
2. Birimde eğitim ve öğretim, araştırma ve geliştirme, toplumsal katkı ve yönetim sistemi süreç ve alt süreçleri tanımlanmıştır.
3. Birimin genelinde tanımlı süreçler yönetilmektedir.
4. Birimde süreç yönetimi mekanizmaları izlenmekte ve ilgili paydaşlarla değerlendirilerek iyileştirilmektedir.
5. İçselleştirilmiş, sistematik, sürdürülebilir ve örnek gösterilebilir uygulamalar bulunmaktadır.

Kanıtlar

Birimimizde staj komisyonu ve birimi tarafından uygulama dersi ve yaz stajında uygulanacak kurallar ile ilgili iş akış şeması bulunmaktadır.

Kanıt A.3.4.1

https://drive.google.com/file/d/1FMiyG3vS24zhlaebYV4ZYRIQNE05fMN8/view?usp=drive_link

Kanıt A.3.4.2 https://drive.google.com/file/d/1dlhsrJnIHUqLoxnZGnr3MIB1Q-GSsdFh/view?usp=drive_link

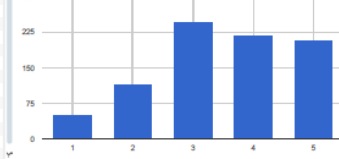
Memnuniyet Anket sonuçları :

836

Programımız (Lütfen Programımızı Belirleyiniz)	Katılan Sayısı
ANESTEZİ	114
FİZİYOTERAPİ	95
ÇOCUK GELİŞİMİ	93
DİYALİZ	75
İLK VE ACIL YARDIM	69
AMELİYATHANE HİZMETLERİ	68
ENGELLİ BAKIMI VE REHABİLİTASYON	64
TIBBİ LABORATUVAR TEKNİKLERİ	60
TIBBİ LABORATUVAR TEKNİKLERİ (İ.O.)	52
ODYOMETRİ	40
YAĞLI BAKIMI	35
TIBBİ GÖRÜNTÜLEME TEKNİKLERİ	34
ÇOCUK GELİŞİMİ (İ.O.)	22
TIBBİ GÖRÜNTÜLEME TEKNİKLERİ (İ.O.)	14

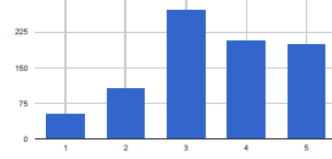
Öğretim elemanlarına ihtiyaç duyduğum da rahatlıkla görüşebiliyorum.

Average: 3.50



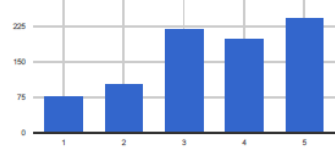
Okul idaresine rahatlıkla ulaşabiliyorum

Average: 3.47



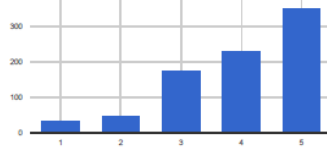
Öğrenci işlerine ulaşmak kolay ve çözümleniyordur

Average: 3.51



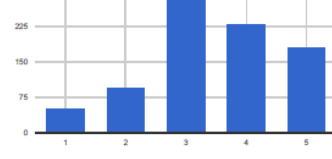
Hocaların İletişim sorunlarının çözümüne gayret gösterir.

Average: 3.97



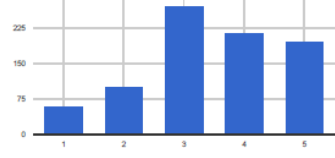
Okul yönetimine İletişim sorunlarının çözümüne gayret gösterir.

Average: 3.46



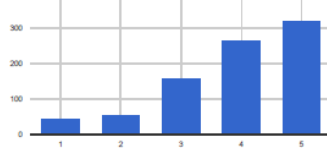
Öneri ve şikayetlerimiz konusunda cevap alabiliriz.

Average: 3.47



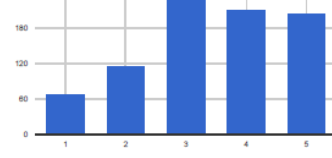
Okulda kendimi güvende hissediyorum.

Average: 3.91



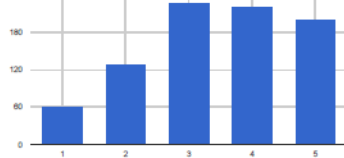
Öğrenci işlerinde işlerimiz hızla yerine getirilir.

Average: 3.44



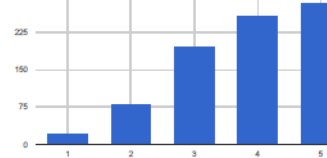
Sorularımıza açık net cevaplar verilir.

Average: 3.45



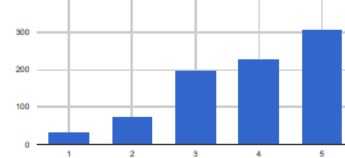
Bize öğrenme ve başarıma fırsatı tanır.

Average: 3.83



Ders işleyişi anlaşılır ve günceldir.

Average: 3.84



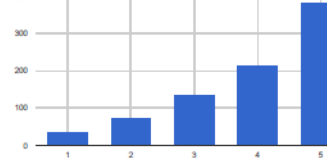
Öğrendiğimiz teorik bilgilerin uygulaması yapılır.

Average: 3.65



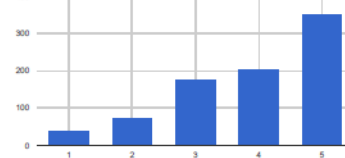
Anlamadığım bir şeyi rahatlıkla sorabilirim.

Average: 4.00



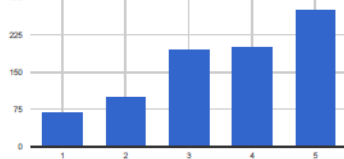
Sınıf görüş ve önerilerimizi rahatlıkla dile getirebiliriz.

Average: 3.90



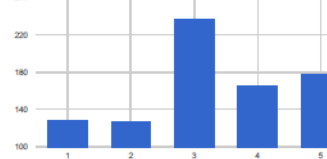
Derste konuya uygun araç ve gereçler kullanılmaktadır.

Average: 3.61



Sınıf ve laboratuvarlarda yeterli araç gereç bulunmaktadır.

Average: 3.17



A.4. Paydaş Katılımı

Birim, iç ve dış paydaşlarının stratejik kararlara ve süreçlere katılımını sağlamak üzere geri bildirimlerini almak, yanıtlamak ve kararlarında kullanmak için gerekli sistemleri oluşturmalı ve yönetmelidir.

A.4.1. İç ve dış paydaş katılımı

İç ve dış paydaşların karar alma, yönetim ve iyileştirme süreçlerine katılım mekanizmaları tanımlanmıştır. Gerçekleşen katılımın etkinliği, birimselliği ve sürekliliği irdelenmektedir. Uygulama örnekleri, iç kalite güvencesi sisteminde özellikle öğrenci ve dış paydaş katılımı ve etkinliği mevcuttur. Sonuçlar değerlendirilmekte ve bağlı iyileştirmeler gerçekleştirilmektedir.

Olgunluk Düzeyi

1. Birimin iç kalite güvencesi sistemine paydaş katılımını sağlayacak mekanizmalar bulunmamaktadır.
2. Birimde kalite güvencesi, eğitim ve öğretim, araştırma ve geliştirme, toplumsal katkı, yönetim sistemi ve uluslararasılaşma süreçlerinin PUKÖ katmanlarına paydaş katılımını sağlamak için planlamalar bulunmaktadır.
3. Tüm süreçlerdeki PUKÖ katmanlarına paydaş katılımını sağlamak üzere Birimin geneline yayılmış mekanizmalar bulunmaktadır.
4. Paydaş katılım mekanizmalarının işleyişi izlenmekte ve bağlı iyileştirmeler gerçekleştirilmektedir.
5. İçselleştirilmiş, sistematik, sürdürülebilir ve örnek gösterilebilir uygulamalar bulunmaktadır.

Kanıtlar

Kanıt A.4.1.1. https://www.selcuk.edu.tr/Birim/meslek-yuksekokullari/saglik_hizmetleri_myo/1866/danisma-kurullari/38840

Kanıt A.4.1.2. https://drive.google.com/file/d/16-Sk9yo8_1quNr4p3wCDk6q0TJAA1QmT/view?usp=drive_link

Kanıt A.4.1.3. https://drive.google.com/file/d/1XRe7stuCmeC-gTcrZaM8fNrhBW23T2Pv/view?usp=drive_link

Kanıt A.4.1.4. https://drive.google.com/file/d/1E-RuI1rmSYQTTxM3bDmu7YPISS_TogVA/view?usp=drive_link

A.4.2. Öğrenci geri bildirimleri

Öğrenci görüşü (ders, dersin öğretim elemanı, diploma programı, hizmet ve genel memnuniyet seviyesi, vb) sistematik olarak ve çeşitli yollarla alınmakta, etkin kullanılmakta ve sonuçları paylaşılmaktadır.

Kullanılan yöntemlerin geçerli ve güvenilir olması, verilerin tutarlı ve temsil eder olması sağlanmıştır. Öğrenci şikâyetleri ve/veya önerileri için muhtelif kanallar vardır, öğrencilerce bilinir, bunların adil ve etkin çalıştığı denetlenmektedir.

Olgunluk Düzeyi

1. Birimde öğrenci geri bildirimlerinin alınmasına yönelik mekanizmalar bulunmamaktadır.
2. Birimde öğretim süreçlerine ilişkin olarak öğrencilerin geri bildirimlerinin (ders, dersin öğretim elemanı, program, öğrenci iş yükü* vb.) alınmasına ilişkin ilke ve kurallar oluşturulmuştur.
3. Programların genelinde öğrenci geri bildirimleri (her yarıyıl ya da her akademik yılsonunda) alınmaktadır.
4. Tüm programlarda öğrenci geri bildirimlerinin alınmasına ilişkin uygulamalar izlenmekte ve öğrenci katılımına dayalı biçimde iyileştirilmektedir. Geri bildirim sonuçları karar alma süreçlerine yansıtılmaktadır.
5. İçselleştirilmiş, sistematik, sürdürülebilir ve örnek gösterilebilir uygulamalar bulunmaktadır.

Kanıtlar

İstek, öneri ve şikâyet kutusu bulunmaktadır.

Kanıt A.4.2.1. <https://forms.gle/whR8YX7uw5Gz3Szh7>

A.4.3. Mezun ilişkileri yönetimi

Mezunların işe yerleşme, eğitime devam, gelir düzeyi, işveren/ mezun memnuniyeti gibi istihdam bilgileri sistematik ve kapsamlı olarak toplanmakta, değerlendirilmekte, birim gelişme stratejilerinde kullanılmaktadır.

Olgunluk Düzeyi

1. Birimde mezun izleme sistemi bulunmamaktadır.
2. Programların amaç ve hedeflerine ulaşıp ulaşılmadığının irdelenmesi amacıyla bir mezun izleme sistemine ilişkin planlama bulunmaktadır.
3. Birimdeki programların genelinde mezun izleme sistemi uygulamaları vardır.
4. Mezun izleme sistemi uygulamaları izlenmekte ve ihtiyaçlar doğrultusunda programlarda güncellemeler yapılmaktadır.
5. İçselleştirilmiş, sistematik, sürdürülebilir ve örnek gösterilebilir uygulamalar bulunmaktadır.

Kanıtlar

Kanıt A.4.3.1. <https://mezun.selcuk.edu.tr/>

Kanıt A.4.3.2.

https://drive.google.com/file/d/1R_rzJoslLq_HsnZ0d_JG9SpbPflscW7j/view?usp=drive_link

A.5. Uluslararasılaşma

Birim, uluslararasılaşma stratejisi ve hedefleri doğrultusunda süreçlerini yönetmeli, organizasyonel yapılanmasını oluşturmalı ve sonuçlarını periyodik olarak izleyerek değerlendirmelidir.

A.5.1. Uluslararasılaşma süreçlerinin yönetimi

Uluslararasılaşma süreçlerinin yönetimi ve organizasyonel yapısı birimselleşmiştir. Birimin uluslararasılaşma politikası ile uyumludur. Yönetim ve organizasyonel yapının işleyişi ve etkinliği irdelenmektedir.

Olgunluk Düzeyi

1. Birimin uluslararasılaşma süreçlerine ilişkin yönetsel ve organizasyonel yapılanması bulunmamaktadır.
2. Birimin uluslararasılaşma süreçlerinin yönetim ve organizasyonel yapısına ilişkin planlamalar bulunmaktadır.
3. Birimde uluslararasılaşma süreçlerinin yönetimine ilişkin organizasyonel yapılanma tamamlanmış olup; şeffaf, kapsayıcı ve katılımcı biçimde işlemektedir.
4. Uluslararasılaşma süreçlerinin yönetsel ve organizasyonel yapılanması izlenmekte ve iyileştirilmektedir.
5. İçselleştirilmiş, sistematik, sürdürülebilir ve örnek gösterilebilir uygulamalar bulunmaktadır.

A.5.2. Uluslararasılaşma kaynakları

Uluslararasılaşmaya ayrılan kaynaklar (mali, fiziksel, insan gücü) belirlenmiş, paylaşılmış, birimselleşmiştir, bu kaynaklar nicelik ve nitelik bağlamında izlenmekte ve değerlendirilmektedir.

Olgunluk Düzeyi

1. Birimin uluslararasılaşma faaliyetlerini sürdürebilmesi için yeterli kaynak bulunmamaktadır.
2. Birimin uluslararasılaşma faaliyetlerini sürdürebilmek için uygun nitelik ve nicelikte fiziki, teknik ve mali kaynakların oluşturulmasına yönelik planları bulunmaktadır.
3. Birimin uluslararasılaşma kaynakları birimler arası denge gözetilerek yönetilmektedir.
4. Birimde uluslararasılaşma kaynaklarının dağılımı izlenmekte ve iyileştirilmektedir.
5. İçselleştirilmiş, sistematik, sürdürülebilir ve örnek gösterilebilir uygulamalar bulunmaktadır.

Kanıtlar

Kanıt A.5.2.1. <https://selcuk.edu.tr/Search?q=erasmus>

A.5.3. Uluslararasılaşma performansı

Uluslararasılaşma performansı izlenmektedir. İzlenme mekanizma ve süreçleri yerleşiktir, sürdürülebilirdir, iyileştirme adımlarının kanıtları vardır.

Olgunluk Düzeyi

1. Birimde uluslararasılaşma faaliyeti bulunmamaktadır.
2. Birimde uluslararasılaşma politikasıyla uyumlu faaliyetlere yönelik planlamalar bulunmaktadır.
3. **Birimin geneline yayılmış uluslararasılaşma faaliyetleri bulunmaktadır.**
4. Birimde uluslararasılaşma faaliyetleri izlenmekte ve iyileştirilmektedir.
5. İçselleştirilmiş, sistematik, sürdürülebilir ve örnek gösterilebilir uygulamalar bulunmaktadır.

Kanıtlar

Kanıt A.5.3.1. <https://selcuk.edu.tr/Search?q=erasmus>

Personel YÖKSİS'e ulaşmak ve öğretim elemanlarının uluslararası yayınları için:

Kanıt A.5.3.2. https://www.selcuk.edu.tr/Birim/meslek-yuksekokullari/saglik_hizmetleri_my0/1866/Person/Akademik

Kanıt A.5.3.3. https://drive.google.com/file/d/1hBuxWPdx-GvYuzYjTVhNVpfdmoTyOzwV/view?usp=drive_link

Kanıt A.5.3.4. <https://youtu.be/Y6zsVBf-Afg?si=4jL1DFw9JEmkVnyu>

B. EĞİTİM-ÖĞRETİM

B.1. Program Tasarımı, Değerlendirmesi ve Güncellenmesi

Birim, öğretim programlarını Türkiye Yükseköğretim Yeterlilikleri Çerçevesi ile uyumlu; öğretim amaçlarına ve öğrenme çıktılarına uygun olarak tasarlamalı, öğrencilerin ve toplumun ihtiyaçlarına cevap verdiğinden emin olmak için periyodik olarak değerlendirmeli ve güncellemelidir.

B.1.1. Programların tasarımı ve onayı

Programların amaçları ve öğrenme çıktıları (kazanımları) oluşturulmuş, TYYÇ ile uyumu belirtilmiş, kamuoyuna ilan edilmiştir. Program yeterlilikleri belirlenirken birimin misyon vizyonu göz önünde bulundurulmuştur. Ders bilgi paketleri varsa ulusal çekirdek programı, varsa ölçütler (örneğin akreditasyon ölçütleri vb.) dikkate alınarak hazırlanmıştır. Kazanımların ifade şekli öngörülen bilişsel, duyuşsal ve devinimsel seviyeyi açıkça belirtmektedir. Program çıktılarının gerçekleştiğinin nasıl izleneceğine dair planlama yapılmıştır, özellikle birimin ortak (generic) çıktıların irdelenme yöntem ve süreci ayrıntılı belirtilmektedir. Öğrenme çıktılarının ve

gerekli öğretim süreçlerinin yapılandırılmasında bölüm bazında ilke ve kurallar bulunmaktadır. Program düzeyinde yeterliliklerin hangi eylemlerle kazandırılacağı (yeterlilik-ders-öğretim yöntemi matrisleri) belirlenmiştir. Alan farklılıklarına göre yeterliliklerin hangi eğitim türlerinde (örgün, karma, uzaktan) kazandırılacağı tanımlıdır. Programların tasarımında, fiziksel ve teknolojik olanaklar dikkate alınmaktadır (erişim, sosyal mesafe vb.)

Olgunluk Düzeyi

1. Birimde programların tasarımı ve onayına ilişkin süreçler tanımlanmamıştır.
2. Birimde programların tasarımı ve onayına ilişkin ilke, yöntem, TYYÇ ile uyum ve paydaş katılımını içeren tanımlı süreçler bulunmaktadır.
3. **Tanımlı süreçler doğrultusunda; Birimin genelinde, tasarımı ve onayı gerçekleşen programlar, programların amaç ve öğrenme çıktılarına uygun olarak yürütülmektedir.**
4. Programların tasarım ve onay süreçleri sistematik olarak izlenmekte ve ilgili paydaşlarla birlikte değerlendirilerek iyileştirilmektedir.
5. İçselleştirilmiş, sistematik, sürdürülebilir ve örnek gösterilebilir uygulamalar bulunmaktadır.

Kanıtlar

Kanıt B.1.1. https://selcuk.edu.tr/Birim/meslek-yuksekokullari/saglik_hizmetleri_myo/1866/bologna/27800

Örnek Kanıtlar

- Program tasarımı ve onayı için kullanılan tanımlı süreçler (Eğitim politikasıyla uyumu, el kitabı, kılavuz, usul ve esas vb.)
- Program tasarımı ve onayı süreçlerinin yönetsel ve organizasyonel yapısı (Komisyonlar, süreç sorumluları, süreç akışı vb.)
- Program amaç ve çıktılarının TYYÇ ile uyumunu gösteren kanıtlar
- Uzaktan-karma program tasarımında bölüm/alan bazlı uygulama çeşitliliğine ilişkin kanıtlar (bölümlerin farklı uzaktan eğitim taleplerinin dikkate alındığına ilişkin kanıtlar vb.)
- Program tasarım süreçlerine paydaş katılımını gösteren kanıtlar
- Programların tasarım ve onay sürecinin izlendiği ve iyileştirildiğine ilişkin kanıtlar
- Standart uygulamalar ve mevzuatın yanı sıra; birimin ihtiyaçları doğrultusunda geliştirdiği özgün yaklaşım ve uygulamalarına ilişkin kanıtlar

B.1.2. Programın ders dağılım dengesi

Programın ders dağılımına ilişkin ilke, kural ve yöntemler tanımlıdır. Öğretim programı (müfredat) yapısı zorunlu-seçmeli ders, alan dışı ders dengesini gözetmekte, kültürel derinlik ve farklı disiplinleri tanıma imkânı vermektedir. Ders sayısı ve haftalık ders saati öğrencinin

akademik olmayan etkinliklere de zaman ayırabileceği şekilde düzenlenmiştir. Bu kapsamda geliştirilen ders bilgi paketlerinin amaca uygunluğu ve işlerliği izlenmekte ve bağlı iyileştirmeler yapılmaktadır.

Olgunluk Düzeyi

1. Ders dağılımına ilişkin, ilke ve yöntemler tanımlanmamıştır.
2. Ders dağılımına ilişkin olarak alan ve meslek bilgisi ile genel kültür dersleri dengesi, zorunlu- seçmeli ders dengesi, kültürel derinlik kazanma, farklı disiplinleri tanıma imkânları gibi boyutlara yönelik ilke ve yöntemleri içeren tanımlı süreçler bulunmaktadır.
3. Programların genelinde ders bilgi paketleri, tanımlı süreçler doğrultusunda hazırlanmış ve ilan edilmiştir.
4. Programlarda ders dağılım dengesi izlenmekte ve iyileştirilmektedir.
5. İçselleştirilmiş, sistematik, sürdürülebilir ve örnek gösterilebilir uygulamalar bulunmaktadır.

Kanıtlar

Kanıt B.1.2.1. https://selcuk.edu.tr/Birim/meslek-yuksekokullari/saglik_hizmetleri_my0/1866/bologna/27800

Örnek Kanıtlar

- Ders dağılımına ilişkin ilke ve yöntemler ile buna ilişkin kanıtlar
- İlan edilmiş ders bilgi paketlerinde ders dağılım dengesinin gözetildiğine ilişkin kanıtlar
- Eğitim komisyonu kararı, senato kararları vb
- Ders dağılım dengesinin izlenmesine ve iyileştirilmesine ilişkin kanıtlar
- Standart uygulamalar ve mevzuatın yanı sıra; birimin ihtiyaçları doğrultusunda geliştirdiği özgün yaklaşım ve uygulamalarına ilişkin kanıtlar

B.1.3. Ders kazanımlarının program çıktıları ile uyumu

Derslerin öğrenme kazanımları (karma ve uzaktan eğitim de dahil) tanımlanmış ve program çıktıları ile ders kazanımları eşleştirmesi oluşturulmuştur. Kazanımların ifade şekli öngörülen bilişsel, duyuşsal ve devinimsel seviyeyi açıkça belirtmektedir. Ders öğrenme kazanımlarının gerçekleştiğinin nasıl izleneceğine dair planlama yapılmıştır, özellikle alana özgü olmayan (genel) kazanımların irdelenme yöntem ve süreci ayrıntılı belirtilmektedir.

Olgunluk Düzeyi

1. Ders kazanımları program çıktıları ile eşleştirilmemiştir.
2. Ders kazanımlarının oluşturulması ve program çıktılarıyla uyumlu hale getirilmesine ilişkin ilke, yöntem ve sınıflamaları içeren tanımlı süreçler bulunmaktadır.
3. Ders kazanımları programların genelinde program çıktılarıyla uyumlandırılmıştır ve ders bilgi paketleri ile paylaşılmaktadır.

4. Ders kazanımlarının program çıktılarıyla uyumu izlenmekte ve iyileştirilmektedir.
5. İçselleştirilmiş, sistematik, sürdürülebilir ve örnek gösterilebilir uygulamalar bulunmaktadır.

Kanıtlar

Kanıt B.1.3.1. https://selcuk.edu.tr/Birim/meslek-yuksekokullari/saglik_hizmetleri_myo/1866/bologna/27800

Örnek Kanıtlar

- Program çıktıları ve ders kazanımlarının ilişkilendirilmesi
- Program dışından alınan derslerin (örgün veya uzaktan) program çıktılarıyla uyumunu gösteren kanıtlar
- Ders kazanımların program çıktılarıyla uyumunun izlenmesine ve iyileştirilmesine ilişkin kanıtlar
- Standart uygulamalar ve mevzuatın yanı sıra; birimin ihtiyaçları doğrultusunda geliştirdiği özgün yaklaşım ve uygulamalarına ilişkin kanıtlar

B.1.4. Öğrenci iş yüküne dayalı ders tasarımı

Tüm derslerin AKTS değeri web sayfası üzerinden paylaşılmakta, öğrenci iş yükü takibi ile doğrulanmaktadır. Staj ve mesleğe ait uygulamalı öğrenme fırsatları mevcuttur ve yeterince öğrenci iş yükü ve kredi çerçevesinde değerlendirilmektedir. Gerçekleşen uygulamanın niteliği irdelenmektedir. Öğrenci iş yüküne dayalı tasarımda uzaktan eğitimle ortaya çıkan çeşitlilikler de göz önünde bulundurulmaktadır.

Olgunluk Düzeyi

1. Dersler öğrenci iş yüküne dayalı olarak tasarlanmamıştır.
2. Öğrenci iş yükünün nasıl hesaplanacağına ilişkin staj, mesleki uygulama hareketlilik gibi boyutları içeren ilke ve yöntemlerin yer aldığı tanımlı süreçler* bulunmaktadır.
3. **Dersler öğrenci iş yüküne uygun olarak tasarlanmış, ilan edilmiş ve uygulamaya konulmuştur.**
4. Programlarda öğrenci iş yükü izlenmekte ve buna göre ders tasarımı güncellenmektedir.
5. İçselleştirilmiş, sistematik, sürdürülebilir ve örnek gösterilebilir uygulamalar bulunmaktadır.

Kanıtlar

Kanıt B.1.4.1. https://www.selcuk.edu.tr/Birim/meslek-yuksekokullari/saglik_hizmetleri_myo/1866/ders-icerikleri/29810

Örnek Kanıtlar

- AKTS ders bilgi paketleri* (Uzaktan ve karma eğitim programları dahil)
- Öğrenci iş yükü kredisinin mesleki uygulamalar, değişim programları, staj ve projeler için tanımlandığını gösteren kanıtlar*
- İş yükü temelli kredilerin transferi ve tanınmasına ilişkin tanımlı süreçleri içeren belgeler
- Programlarda öğrenci İş yükünün belirlenmesinde öğrenci katılımının sağlandığına ilişkin belgeler ve mekanizmalar
- Diploma Eki
- İş yükü temelli kredilerin geribildirimler doğrultusunda güncellendiğine ilişkin kanıtlar
- Standart uygulamalar ve mevzuatın yanı sıra; birimin ihtiyaçları doğrultusunda geliştirdiği özgün yaklaşım ve uygulamalarına ilişkin kanıtlar

* 2015 AKTS Kullanıcı Kılavuzu'ndaki anahtar prensipleri taşımaktadır.

B.1.5. Programların izlenmesi ve güncellenmesi

Her program ve ders için (örgün, uzaktan, karma, açıktan) program amaçlarının ve öğrenme çıktılarının izlenmesi planlandığı şekilde gerçekleşmektedir. Bu sürecin isleyişi ve sonuçları paydaşlarla birlikte değerlendirilmektedir. Eğitim ve öğretim ile ilgili istatistikî göstergeler (her yarıyıl açılan dersler, öğrenci sayıları, başarı durumları, geri besleme sonuçları, ders çeşitliliği, laboratuvar uygulama, lisans/lisansüstü dengeleri, ilişki kesme sayıları/nedenleri, vb) periyodik ve sistematik şekilde izlenmekte, tartışılmakta, değerlendirilmekte, karşılaştırılmakta ve kaliteli eğitim yönündeki gelişim sürdürülmektedir. Program akreditasyonu planlaması, teşviki ve uygulaması vardır; birimin akreditasyon stratejisi belirtilmiş ve sonuçları tartışılmıştır. Akreditasyonun getirileri, iç kalite güvence sistemine katkısı değerlendirilmektedir.

Olgunluk Düzeyi

1. Program çıktılarının izlenmesine ve güncellenmesine ilişkin mekanizma bulunmamaktadır.
2. Program çıktılarının izlenmesine ve güncellenmesine ilişkin periyot, ilke, kural ve göstergeler oluşturulmuştur.
3. Programların genelinde program çıktılarının izlenmesine ve güncellenmesine ilişkin mekanizmalar işletilmektedir.
4. Program çıktıları bu mekanizmalar ile izlenmekte ve ilgili paydaşların görüşleri de alınarak güncellenmektedir.
5. İçselleştirilmiş, sistematik, sürdürülebilir ve örnek gösterilebilir uygulamalar bulunmaktadır.

Kanıtlar

Kanıt B.1.5.1. <https://www.selcuk.edu.tr/Birim/meslek->

Örnek Kanıtlar

- Programların izlenmesi ve güncellenmesine ilişkin periyot (yıllık ve program süresinin sonunda) ilke, kural, gösterge, plan ve uygulamalar
- Birimin misyon, vizyon ve hedefleri doğrultusunda programlarını güncellemek üzere kurduğu mekanizma örnekleri
- Programların yıllık öz değerlendirme raporları (Program çıktıları açısından değerlendirme)
- Program çıktılarına ulaşıp ulaşılmadığını izleyen sistemler (Bilgi Yönetim Sistemi)
- Programların yıllık ve program süresi temelli izlemelerden hareketle yapılan iyileştirmeler
- Yapılan iyileştirmeler ve değişiklikler konusunda paydaşların bilgilendirildiği uygulamalar
- Programın amaçlarına ulaşp ulaşmadığına ilişkin geri bildirimler
- Standart uygulamalar ve mevzuatın yanı sıra; birimin ihtiyaçları doğrultusunda geliştirdiği özgün yaklaşım ve uygulamalarına ilişkin kanıtlar

B.1.6. Eğitim ve öğretim süreçlerinin yönetimi

Birim, eğitim ve öğretim süreçlerini bütüncül olarak yönetmek üzere; organizasyonel yapılanma (üniversite eğitim ve öğretim komisyonu, öğrenme ve öğretme merkezi, vb.), bilgi yönetim sistemi ve uzman insan kaynağına sahiptir. Eğitim ve öğretim süreçleri üst yönetimin koordinasyonunda yürütülmekte olup; bu süreçlere ilişkin görev ve sorumluluklar tanımlanmıştır. Eğitim ve öğretim programlarının tasarlanması, yürütülmesi, değerlendirilmesi ve güncellenmesi faaliyetlerine ilişkin birim genelinde ilke, esaslar ile takvim belirlidir. Programlarda öğrenme kazanımı, öğretim programı (müfredat), eğitim hizmetinin verilme biçimi (örgün, uzaktan, karma, açıktan), öğretim yöntemi ve ölçme-değerlendirme uyumu ve tüm bu süreçlerin koordinasyonu üst yönetim tarafından takip edilmektedir.

Olgunluk Düzeyi

1. Birimde eğitim ve öğretim süreçlerini bütüncül olarak yönetmek üzere bir sistem bulunmamaktadır.
2. Birimde eğitim ve öğretim süreçlerini bütüncül olarak yönetmek üzere sistem, ilke ve kurallar bulunmaktadır.
3. Birimin genelinde eğitim ve öğretim süreçleri belirlenmiş ilke ve kuralara uygun yönetilmektedir.
4. Birimde eğitim ve öğretim yönetim sistemine ilişkin uygulamalar izlenmekte ve izlem sonuçlarına göre iyileştirme yapılmaktadır.
5. İçselleştirilmiş, sistematik, sürdürülebilir ve örnek gösterilebilir uygulamalar bulunmaktadır.

Kanıtlar

Kanıt B.1.6.1.

https://www.selcuk.edu.tr/Birim/meslekyuksekokullari/saglik_hizmetleri_myo/1866/ogrenci/2831

[0](#)

Kanıt B.1.6.2.

https://www.selcuk.edu.tr/Birim/meslekyuksekokullari/saglik_hizmetleri_myo/1866/akademik/28

[290](#)

Örnek Kanıtlar

- Eğitim ve öğretim süreçlerinin yönetimine ilişkin organizasyonel yapılanma ve iş akış şemaları
- Eğitim ve öğretim ile ölçme ve değerlendirme süreçlerinin yönetimine ilişkin ilke, kurallar ve takvim
- Bilgi Yönetim Sistemi
- Eğitim ve öğretim süreçlerinin yönetimine ilişkin izleme ve iyileştirme kanıtları
- Standart uygulamalar ve mevzuatın yanı sıra; birimin ihtiyaçları doğrultusunda geliştirdiği özgün yaklaşım ve uygulamalarına ilişkin kanıtlar

B.2. Programların Yürütülmesi

Birim, hedeflediği nitelikli mezun yeterliliklerine ulaşmak amacıyla öğrenci merkezli ve yetkinlik temelli öğretim, ölçme ve değerlendirme yöntemlerini uygulamalıdır. Birim, öğrenci kabulleri, diploma, derece ve diğer yeterliliklerin tanınması ve sertifikalandırılmasına yönelik açık kriterler belirlemeli; önceden tanımlanmış ve ilan edilmiş kuralları tutarlı şekilde uygulamalıdır.

B.2.1. Öğretim yöntem ve teknikleri

Öğretim yöntemi öğrenciyi aktif hale getiren ve etkileşimli öğrenme odaklıdır. Tüm eğitim türleri içerisinde (örgün, uzaktan, karma) o eğitim türünün doğasına uygun; öğrenci merkezli, yetkinlik temelli, süreç ve performans odaklı disiplinler arası, bütünleyici, vaka/uygulama temelinde öğrenmeyi önceleyen yaklaşımlara yer verilir. Bilgi aktarımından çok derin öğrenmeye, öğrenci ilgi, motivasyon ve bağlılığına odaklanılmıştır. Örgün eğitim süreçleri ön lisans, lisans ve yüksek lisans öğrencilerini kapsayan; teknolojinin sunduğu olanaklar ve ters yüz öğrenme, proje temelli öğrenme gibi yaklaşımlarla zenginleştirilmektedir. Öğrencilerinin araştırma süreçlerine katılımı müfredat, yöntem ve yaklaşımlarla desteklenmektedir. Tüm bu süreçlerin uygulanması, kontrol edilmesi ve gereken önlemlerin alınması sistematik olarak değerlendirilmektedir.

Olgunluk Düzeyi

1. Öğrenme-öğretme süreçlerinde öğrenci merkezli yaklaşımlar bulunmamaktadır.
2. Öğrenme-öğretme süreçlerinde öğrenci merkezli yaklaşımın uygulanmasına yönelik ilke, kural ve planlamalar bulunmaktadır.
3. Programların genelinde öğrenci merkezli öğretim yöntem teknikleri tanımlı süreçler doğrultusunda uygulanmaktadır.
4. Öğrenci merkezli uygulamalar izlenmekte ve ilgili iç paydaşların katılımıyla iyileştirilmektedir.
5. İçselleştirilmiş, sistematik, sürdürülebilir ve örnek gösterilebilir uygulamalar bulunmaktadır.

Kanıtlar

Kanıt B.2.1.1.

https://www.selcuk.edu.tr/Birim/meslekyuksekokullari/saglik_hizmetleri_my/1866/bologna/27800

KanıtB.2.1.2.

https://www.selcuk.edu.tr/Birim/meslekyuksekokullari/saglik_hizmetleri_my/1866/Press/bilimsel-etkinlikler/saglik-hizmetlerine-uyum-egitimi/17205

Kanıt B.2.1.3. https://selcuk.edu.tr/Birim/meslekyuksekokullari/saglik_hizmetleri_my/1866/Press/bilimsel-etkinlikler/hastane-uygulama-egitimi/17251

Örnek Kanıtlar

- Ders bilgi paketlerinde öğrenci merkezli öğretim yöntemlerinin varlığı
- Uzaktan eğitime özgü öğretim materyali geliştirme ve öğretim yöntemlerine ilişkin ilkeler, mekanizmalar
- Aktif ve etkileşimli öğretim yöntemlerine ilişkin tanımlı süreçler ve uygulamalar
- Eğiticilerin eğitimi program içeriğinde öğrenci merkezli öğrenme-öğretme yaklaşımına ilişkin uygulamalar
- Standart uygulamalar ve mevzuatın yanı sıra; birimin ihtiyaçları doğrultusunda geliştirdiği özgün yaklaşım ve uygulamalarına ilişkin kanıtlar
- Sağlık Hizmetlerine Uyum eğitimi
- Hastane Uygulama eğitimi

B.2.2. Ölçme ve değerlendirme

Öğrenci merkezli ölçme ve değerlendirme, yetkinlik ve performans temelinde yürütülmekte ve

öğrencilerin kendini ifade etme olanakları mümkün olduğunca çeşitlendirilmektedir. Ölçme ve değerlendirmenin sürekliliği çoklu sınav olanakları ve bazıları süreç odaklı (formatif) ödev, proje, portfolyo gibi yöntemlerle sağlanmaktadır. Ders kazanımlarına ve eğitim türlerine (örgün, uzaktan, karma) uygun sınav yöntemleri planlamakta ve uygulanmaktadır. Sınav uygulama ve güvenliği (örgün/çevrimiçi sınavlar, dezavantajlı gruplara yönelik sınavlar) mekanizmaları bulunmaktadır. Ölçme ve değerlendirme uygulamalarının zaman ve kişiler arasında tutarlılığı ve güvenilirliği sağlanmaktadır. Birim, ölçme değerlendirme yaklaşım ve olanaklarını öğrenci-öğretim elemanı geri bildirimine dayalı biçimde iyileştirmektedir. Bu iyileştirmelerin duyurulması, uygulanması, kontrolü, hedeflerle uyumu ve alınan önlemler irdelenmektedir.

Olgunluk Düzeyi

1. Programlarda öğrenci merkezli ölçme ve değerlendirme yaklaşımları bulunmamaktadır.
2. Öğrenci merkezli ölçme ve değerlendirmeye ilişkin ilke, kural ve planlamalar bulunmaktadır.
3. Programların genelinde öğrenci merkezli ve çeşitlendirilmiş ölçme ve değerlendirme uygulamaları bulunmaktadır.
4. Öğrenci merkezli ölçme ve değerlendirme uygulamaları izlenmekte ve ilgili iç paydaşların katılımıyla iyileştirilmektedir.
5. İçselleştirilmiş, sistematik, sürdürülebilir ve örnek gösterilebilir uygulamalar bulunmaktadır.

Kanıtlar

Kanıt B.2.2.1.

https://www.selcuk.edu.tr/Birim/meslekyuksekokullari/saglik_hizmetleri_myo/1866/bologna/27800

Kanıt B.2.2.2. https://bologna.selcuk.edu.tr/home/selcukweb/saglik_hizmetleri_myo-cocuk_bakimi_ve_genclik_hizmetleri/tr

Kanıt B.2.2.3. https://bologna.selcuk.edu.tr/home/selcukweb/saglik_hizmetleri_myo-saglik_bakim_hizmetleri/tr

Kanıt B.2.2.4. https://bologna.selcuk.edu.tr/home/selcukweb/saglik_hizmetleri_myo-terapi_ve_rehabilitasyon/tr

Kanıt B.2.2.5. https://bologna.selcuk.edu.tr/home/selcukweb/saglik_hizmetleri_myo-tibbi_hizmetler_ve_teknikler/tr

Örnek Kanıtlar

- Programlardaki uygulama örnekleri
- Örgün/uzaktan/karma derslerde kullanılan sınav örnekleri (programda yer verilen farklı ölçme araçlarına ilişkin)
- Ölçme ve değerlendirme uygulamalarının ders kazanımları ve program yeterlilikleriyle ilişkilendirildiğini, öğrenci iş yükünü temel aldığı* gösteren ders bilgi paketi örnekleri

- Dezavantajlı gruplar ve çevrimiçi sınavlar gibi özel ölçme türlerine ilişkin mekanizmalar
- Sınav güvenliği mekanizmaları
- İzleme ve paydaş katılımına dayalı iyileştirme kanıtları
- Standart uygulamalar ve mevzuatın yanı sıra; birimin ihtiyaçları doğrultusunda geliştirdiği özgün yaklaşım ve uygulamalarına ilişkin kanıtlar

B.2.3. Öğrenci kabulü ve önceki öğrenmenin tanınması ve kredilendirilmesi

Öğrenci kabulüne ilişkin ilke ve kuralları tanımlanmış ve ilan edilmiştir. Bu ilke ve kurallar birbiri ile tutarlı olup, uygulamalar şeffaftır. Diploma, sertifika gibi belge talepleri titizlikle takip edilmektedir. Önceki öğrenmenin (örgün, yaygın, uzaktan/karma eğitim ve serbest öğrenme yoluyla edinilen bilgi ve becerilerin) tanınması ve kredilendirilmesi yapılmaktadır. Uluslararasılaşma politikasına paralel hareketlilik destekleri, öğrenciyi teşvik, kolaylaştırıcı önlemler bulunmaktadır ve hareketlilikte kredi kaybı olmaması yönünde uygulamalar vardır.

Olgunluk Düzeyi

1. Birimde öğrenci kabulü, önceki öğrenmenin tanınması ve kredilendirilmesine ilişkin süreçler tanımlanmamıştır.
2. Birimde öğrenci kabulü, önceki öğrenmenin tanınması ve kredilendirilmesine ilişkin ilke, kural ve bağlı planlar bulunmaktadır.
3. Birimin genelinde planlar dahilinde uygulamalar bulunmaktadır.
4. Öğrenci kabulü, önceki öğrenmenin tanınması ve kredilendirilmesine ilişkin süreçler izlenmekte, iyileştirilmekte ve güncellemeler ilan edilmektedir.
5. İçselleştirilmiş, sistematik, sürdürülebilir ve örnek gösterilebilir uygulamalar bulunmaktadır.

Kanıtlar

Kanıt B.2.3.1. https://www.selcuk.edu.tr/Birim/meslek-yuksekokullari/saglik_hizmetleri_my0/1866/yoksis-guncelleme/29780

Kanıt B.2.3.2. https://www.selcuk.edu.tr/Birim/meslek-yuksekokullari/saglik_hizmetleri_my0/1866/yoksis-guncelleme/29780

Yatay geçiş başvurularından sonra link pasife dşmüştür.

Kanıt B.2.3.3.

[https://www.selcuk.edu.tr/Birim/meslekyuksekokullari/saglik_hizmetleri_my0/1866/Press/duyuru/ek-madde-1-merkezi-yerlestirme-\(osys\)-puani-ile-yatay-gecis-basvuru-sonucu/10071](https://www.selcuk.edu.tr/Birim/meslekyuksekokullari/saglik_hizmetleri_my0/1866/Press/duyuru/ek-madde-1-merkezi-yerlestirme-(osys)-puani-ile-yatay-gecis-basvuru-sonucu/10071)

Örnek Kanıtlar

- Öğrenci kabulü, önceki öğrenmenin tanınması ve kredilendirilmesine ilişkin ilke ve kurallar
- Önceki öğrenmelerin tanınmasında öğrenci iş yükü temelli kredilerin kullanıldığına dair belgeler
- Uygulamaların tanımlı süreçlerle uyumuna ve sürekliliğine ilişkin kanıtlar,
- Paydaşların bilgilendirildiği mekanizmalar
- Standart uygulamalar ve mevzuatın yanı sıra; birimin ihtiyaçları doğrultusunda geliştirdiği özgün yaklaşım ve uygulamalarına ilişkin kanıtlar

* 2015 AKTS Kullanıcı Kılavuzu'ndaki anahtar prensipleri taşımaktadır.

B.2.4. Yeterliliklerin sertifikalandırılması ve diploma

Yeterliliklerin onayı, mezuniyet koşulları, mezuniyet karar süreçleri açık, anlaşılır, kapsamlı ve tutarlı şekilde tanımlanmış ve kamuoyu ile paylaşılmıştır. Sertifikalandırma ve diploma işlemleri bu tanımlı sürece uygun olarak yürütülmekte, izlenmekte ve gerekli önlemler alınmaktadır.

Olgunluk Düzeyi

1. Birimde diploma onayı ve diğer yeterliliklerin sertifikalandırılmasına ilişkin süreçler tanımlanmamıştır.
2. Birimde diploma onayı ve diğer yeterliliklerin sertifikalandırılmasına ilişkin kapsamlı, tutarlı ve ilan edilmiş ilke, kural ve süreçler bulunmaktadır.
3. Birimin genelinde diploma onayı ve diğer yeterliliklerin sertifikalandırılmasına ilişkin uygulamalar bulunmaktadır.
4. Uygulamalar izlenmekte ve tanımlı süreçler iyileştirilmektedir.
5. İçselleştirilmiş, sistematik, sürdürülebilir ve örnek gösterilebilir uygulamalar bulunmaktadır.

Kanıtlar

Kanıt B.2.4.1.

https://www.selcuk.edu.tr/Birim/meslekyuksekokullari/saglik_hizmetleri_myo/1866/ogrenci/28310

Örnek Kanıtlar

- Öğrencinin akademik ve kariyer gelişimini izlemek, diploma onayı ve yeterliliklerin sertifikalandırılmasına ilişkin tanımlı süreçler ve mevcut uygulamalar
- Merkezi yerleştirmeye gelen öğrenci grupları dışında kalan yatay geçiş, yabancı uyruklu

öğrenci sınavı (YÖS), çift anadal programı (ÇAP), yandal öğrenci kabullerinde uygulanan kriterler

- Öğrenci iş yükü kredisinin değişim programlarında herhangi bir ek çalışmaya gerek kalmaksızın tanındığını gösteren belgeler*
- Standart uygulamalar ve mevzuatın yanı sıra; birimin ihtiyaçları doğrultusunda geliştirdiği özgün yaklaşım ve uygulamalarına ilişkin kanıtlar

B.3. Öğrenme Kaynakları ve Akademik Destek Hizmetleri

Birim, hedeflediği nitelikli mezun yeterliliklerine ulaşmak ve eğitim- öğretim faaliyetlerini yürütmek için uygun altyapıya, kaynaklara ve ortamlara sahip olmalı ve öğrenme olanaklarının tüm öğrenciler için yeterli ve erişilebilir olmasını güvence altına almalıdır. Birim öğrencilerin akademik gelişimi ve kariyer planlamasına yönelik destek hizmetleri sağlamalıdır.

B.3.1. Öğrenme ortamı ve kaynakları

Sınıf, laboratuvar, kütüphane, stüdyo; ders kitapları, çevrimiçi (online) kitaplar/belgeler/videolar vb. kaynaklar uygun nitelik ve niceliktedir, erişilebilirdir ve öğrencilerin bilgisine/kullanımına sunulmuştur. Öğrenme ortamı ve kaynaklarının kullanımı izlenmekte ve iyileştirilmektedir. Birimde eğitim-öğretim ihtiyaçlarına tümüyle cevap verebilen, kullanıcı dostu, ergonomik, eş zamanlı ve eş zamansız öğrenme, zenginleştirilmiş içerik geliştirme ayrıca ölçme ve değerlendirme ve hizmet içi eğitim olanaklarına sahip bir öğrenme yönetim sistemi bulunmaktadır. Öğrenme ortamı ve kaynakları öğrenci-öğrenci, öğrenci- öğretim elemanı ve öğrenci-materyal etkileşimini geliştirmeye yönelmektedir.

Olgunluk Düzeyi

1. Birimin eğitim öğretim faaliyetlerini sürdürebilmek için yeterli kaynağı bulunmamaktadır.
2. Birimin eğitim-öğretim faaliyetlerini sürdürebilmek için uygun nitelik ve nicelikte öğrenme kaynaklarının (sınıf, laboratuvar, stüdyo, öğrenme yönetim sistemi, basılı/e-kaynak ve materyal, insan kaynakları vb.) oluşturulmasına yönelik planları vardır.
3. **Birimin genelinde öğrenme kaynaklarının yönetimi alana özgü koşullar, erişilebilirlik ve birimler arası denge gözetilerek gerçekleştirilmektedir.**
4. Öğrenme kaynaklarının geliştirilmesine ve kullanımına yönelik izleme ve iyileştirilme yapılmaktadır.
5. İçselleştirilmiş, sistematik, sürdürülebilir ve örnek gösterilebilir uygulamalar bulunmaktadır.

Kanıtlar

Uzaktan sınav sonuçlarında link pasife düşmüştür.

Kanıt B.3.1.1. <https://uzaktansinav3.selcuk.edu.tr/>

Örnek Kanıtlar

- Öğrenme kaynakları ve bu kaynakların yeterlilik durumu, geliştirilmesine ilişkin planlamalar ve uygulamalar
- Öğrenme kaynaklarına erişilebilirlik kanıtları (Uzaktan eğitim dahil)
- Öğrenme yönetim sistemi uygulamalarına ilişkin örnekler
- Öğrencilere sunulan öğrenme kaynakları ile ilgili öğrenci geri bildirim araçları (Anketler vb.)
- Öğrenme kaynaklarının düzenli iyileştirildiğine ilişkin kanıtlar
- Standart uygulamalar ve mevzuatın yanı sıra; birimin ihtiyaçları doğrultusunda geliştirdiği özgün yaklaşım ve uygulamalarına ilişkin kanıtlar

B.3.2. Akademik destek hizmetleri

Öğrencinin akademik gelişimini takip eden, yön gösteren, akademik sorunlarına ve kariyer planlamasına destek olan bir danışman öğretim üyesi bulunmaktadır. Danışmanlık sistemi öğrenci portfolyosu gibi yöntemlerle takip edilmekte ve iyileştirilmektedir. Öğrencilerin danışmanlarına erişimi kolaydır ve çeşitli erişimi olanakları (yüz yüze, çevrimiçi) bulunmaktadır. Psikolojik danışmanlık ve kariyer merkezi hizmetleri vardır, erişilebilirdir (yüz yüze ve çevrimiçi) ve öğrencilerin bilgisine sunulmuştur. Hizmetlerin yeterliliği takip edilmektedir.

Olgunluk Düzeyi

1. Birimde öğrencilerin akademik gelişimi ve kariyer planlamasına yönelik destek hizmetleri bulunmamaktadır.
2. Birimde öğrencilerin akademik gelişimi ve kariyer planlaması süreçlerine ilişkin tanımlı ilke ve kurallar bulunmaktadır.
3. **Birimde öğrencilerin akademik gelişim ve kariyer planlamasına yönelik destek hizmetleri tanımlı ilke ve kurallar dahilinde yürütülmektedir.**
4. Birimde öğrencilerin akademik gelişimi ve kariyer planlamasına ilişkin uygulamalar izlenmekte ve öğrencilerin katılımıyla iyileştirilmektedir.
5. İçselleştirilmiş, sistematik, sürdürülebilir ve örnek gösterilebilir uygulamalar bulunmaktadır.

Kanıtlar

Kanıt B.3.2.1. https://www.selcuk.edu.tr/Birim/meslek-yuksekokullari/saglik_hizmetleri_my0/1866/ders-icerikleri/29810

Örnek Kanıtlar

- Öğrenci danışmanlık sisteminde kullanılan tanımlı süreçler
- Varsa uzaktan eğitimde akademik ve teknik öğrenci danışmanlığı mekanizmaları ve tanımlı süreçler
- Öğrencilerin danışmanlara erişimine ilişkin mekanizmalar
- Rehberlik, psikolojik danışmanlık ve kariyer hizmetlerine ilişkin planlama ve uygulamalar
- Kariyer merkezi uygulamaları
- Öğrencilerin katılımına ilişkin kanıtlar
- Öğrencilere sunulan hizmetlerle ilgili öğrenci geri bildirim araçları (anketler vb.) sonuçları
- Standart uygulamalar ve mevzuatın yanı sıra; birimin ihtiyaçları doğrultusunda geliştirdiği özgün yaklaşım ve uygulamalarına ilişkin kanıtlar

B.3.3. Tesis ve altyapılar

Tesis ve altyapılar (yemekhane, yurt, teknoloji donanımlı çalışma alanları; sağlık, ulaşım, bilişim hizmetleri, uzaktan eğitim altyapısı) ihtiyaca uygun nitelik ve niceliktedir, erişilebilirdir ve öğrencilerin bilgisine/kullanımına sunulmuştur. Tesis ve altyapıların kullanımı irdelenmektedir.

Olgunluk Düzeyi

1. Birimde uygun nitelik ve nicelikte tesisler ve altyapı bulunmamaktadır.
2. Birimde uygun nitelik ve nicelikte tesis ve altyapının (yemekhane, yurt, sağlık, kütüphane, ulaşım, bilgi ve iletişim altyapısı, uzaktan eğitim altyapısı vb.) kurulmasına ve kullanımına ilişkin planlamalar bulunmaktadır.
3. Birimin genelinde tesis ve altyapı erişilebilirdir ve bunlardan fırsat eşitliğine dayalı olarak yararlanılmaktadır.
4. Tesis ve altyapının kullanımı izlenmekte ve ihtiyaçlar doğrultusunda iyileştirilmektedir.
5. İçselleştirilmiş, sistematik, sürdürülebilir ve örnek gösterilebilir uygulamalar bulunmaktadır.

Kanıtlar

Kanıt B.3.3.1.

https://www.selcuk.edu.tr/Birim/meslekyuksekokullari/saglik_hizmetleri_my0/1866/hakkında/27920

Örnek Kanıtlar

- Tesis ve altyapının kullanımına yönelik ilke ve kurallar
- Erişim ve kullanıma ilişkin uygulamalar
- Tesis ve altyapının birimsel büyüme ile ilişkili olarak gelişim durumu (Örneğin, birim sayısındaki artış ile fiziksel alanlardaki artış arasındaki ilişki gibi)
- Birimde uzaktan eğitim programları ve uygulamaları varsa; bunlara yönelik alt yapı, tesis, donanım ve yazılım durumları
- Tesis ve altyapı hizmetlerinin izlenmesi, çeşitlendirilmesi ve iyileştirilmesine ilişkin kanıtlar
- Standart uygulamalar ve mevzuatın yanı sıra; birimin ihtiyaçları doğrultusunda geliştirdiği özgün yaklaşım ve uygulamalarına ilişkin kanıtlar

B.3.4. Dezavantajlı gruplar

Dezavantajlı, kırılgan ve az temsil edilen grupların (engelli, yoksul, azınlık, göçmen vb.) eğitim olanaklarına erişimi eşitlik, hakkaniyet, çeşitlilik ve kapsayıcılık gözetilerek sağlanmaktadır. Uzaktan eğitim alt yapısı bu grupların ihtiyacı dikkate alınarak oluşturulmuştur. Üniversite yerleşkelerinde ihtiyaçlar doğrultusunda engelsiz üniversite uygulamaları bulunmaktadır. Bu grupların eğitim olanaklarına erişimi izlenmekte ve geri bildirimleri doğrultusunda iyileştirilmektedir.

Olgunluk Düzeyi

1. Birimde dezavantajlı grupların eğitim olanaklarına erişimine ilişkin planlamalar bulunmamaktadır.
2. Dezavantajlı grupların eğitim olanaklarına nitelikli ve adil erişimine ilişkin planlamalar bulunmaktadır.
3. **Dezavantajlı grupların eğitim olanaklarına erişimine ilişkin uygulamalar yürütülmektedir.**
4. Dezavantajlı grupların eğitim olanaklarına erişimine yönelik uygulamalar izlenmekte ve dezavantajlı grupların görüşleri de alınarak iyileştirilmektedir.
5. İçselleştirilmiş, sistematik, sürdürülebilir ve örnek gösterilebilir uygulamalar bulunmaktadır.

Kanıtlar

Kanıt B.3.4.1. https://www.selcuk.edu.tr/Birim/koordinatörlükler/engelli_ogrenci/2116

Örnek Kanıtlar

- Dezavantajlı öğrenci gruplarına sunulacak hizmetlerle ilgili planlama ve uygulamalar (Kurullarda temsil, engelsiz üniversite uygulamaları, varsa uzaktan eğitim süreçlerindeki uygulamalar vb.)
- Geri bildirimlerin iyileştirme mekanizmalarında kullanıldığına ilişkin belgeler
- Engelsiz üniversite uygulamalarına ilişkin izleme ve iyileştirme kanıtları
- Standart uygulamalar ve mevzuatın yanı sıra; birimin ihtiyaçları doğrultusunda geliştirdiği özgün yaklaşım ve uygulamalarına ilişkin kanıtlar

B.3.5. Sosyal, kültürel, sportif faaliyetler

Öğrenci toplulukları ve bu toplulukların etkinlikleri, sosyal, kültürel ve sportif faaliyetlerine yönelik mekân, bütçe ve rehberlik desteği vardır. Ayrıca sosyal, kültürel, sportif faaliyetleri yürüten ve yöneten idari örgütlenme mevcuttur. Gerçekleştirilen faaliyetler izlenmekte, ihtiyaçlar doğrultusunda iyileştirilmektedir.

Olgunluk Düzeyi

1. Birimde uygun nitelik ve nicelikte sosyal, kültürel ve sportif faaliyet olanakları bulunmamaktadır.
2. Sosyal, kültürel ve sportif faaliyet olanaklarının yaratılmasına ilişkin planlamalar bulunmamaktadır.
3. Birimin genelinde sosyal, kültürel ve sportif faaliyetler erişilebilirdir ve bunlardan fırsat eşitliğine dayalı olarak yararlanılmaktadır.
4. Sosyal, kültürel ve sportif faaliyet mekanizmaları izlenmekte, ihtiyaçlar/talepler doğrultusunda faaliyetler çeşitlendirilmekte ve iyileştirilmektedir.
5. İçselleştirilmiş, sistematik, sürdürülebilir ve örnek gösterilebilir uygulamalar bulunmaktadır

Kanıtlar

Kanıt B.3.5.1.

https://drive.google.com/file/d/1DdPTxgkzItKAWLvvsjn9zvByo6Bx84K8/view?usp=drive_link

Kanıt B.3.5.2. https://drive.google.com/file/d/1Y-Wy2cQdol8tUFX-zud-G7ajbHF5VqNw/view?usp=drive_link

Kanıt B.3.5.3. https://drive.google.com/file/d/1-JT_lyd_pHauZw3xozbHH02TKjaAinr1/view?usp=drive_link

Örnek Kanıtlar

- Sosyal, kültürel ve sportif faaliyetlerin planlanması ve yürütülmesine ilişkin kanıtlar
- Yıl içerisinde öğrencilere yönelik yıllık sportif, kültürel, sosyal faaliyetlerin listesi (Faaliyet türü, konusu, katılımcı sayısı vb. bilgilerle)
- Faaliyetlerin erişilebilirliği ve fırsat eşitliğini gözetmesine dair kanıt örnekleri
- Sosyal, kültürel ve sportif faaliyetlerin izlenmesine ilişkin araçlar, izleme raporları, iyileştirme ve çeşitlendirme kanıtları
- Standart uygulamalar ve mevzuatın yanı sıra; birimin ihtiyaçları doğrultusunda geliştirdiği özgün yaklaşım ve uygulamalarına ilişkin kanıtlar
- Selçuk Üniversitesi'ne yeni başlayan öğrenciler için oryantasyon programı
- Huzurevi ziyareti
- Bilim merkezi gezisi
- Sinema etkinliği

B.4. Öğretim Kadrosu

Birim, öğretim elemanlarının işe alınması, atanması, yükseltilmesi ve ders görevlendirmesi ile ilgili tüm süreçlerde adil ve açık olmalıdır. Hedeflenen nitelikli mezun yeterliliklerine ulaşmak amacıyla, öğretim elemanlarının eğitim-öğretim yetkinliklerini sürekli geliştirmek için olanaklar sunulmalıdır.

B.4.1. Atama, yükseltme ve görevlendirme kriterleri

Öğretim elemanı atama, yükseltme ve görevlendirme süreç ve kriterleri belirlenmiş ve kamuoyuna açıktır. İlgili süreç ve kriterler akademik liyakati gözetip, fırsat eşitliğini sağlayacak niteliktedir. Uygulamanın kriterlere uygun olduğu kanıtlanmaktadır. Öğretim elemanı ders yükü ve dağılım dengesi şeffaf olarak paylaşılır. Birimin öğretim üyesinden beklentisi bireylerce bilinir. Kadrolu olmayan öğretim elemanı seçimi ve yarıyıl sonunda performanslarının değerlendirilmesi şeffaf, etkin ve adildir; birimde eğitim-öğretim ilkelerine ve kültürüne uyum gözetilmektedir.

Olgunluk Düzeyi

1. Birimin atama, yükseltme ve görevlendirme süreçleri tanımlanmamıştır.
2. Birimin atama, yükseltme ve görevlendirme kriterleri tanımlanmış; ancak planlamada alana özgü ihtiyaçlar irdelenmemiştir.
3. Birimin tüm alanlar için tanımlı ve paydaşlarca bilinen atama, yükseltme ve görevlendirme kriterleri uygulanmakta ve karar almalarında (eğitim-öğretim kadrosunun işe alınması, atanması, yükseltilmesi ve ders görevlendirmeleri vb.) kullanılmaktadır.

4. Atama, yükseltme ve görevlendirme uygulamalarının sonuçları izlenmekte ve izlem sonuçları değerlendirilerek önlemler alınmaktadır.

5. İçselleştirilmiş, sistematik, sürdürülebilir ve örnek gösterilebilir uygulamalar bulunmaktadır.

Kanıtlar

Kanıt B.4.1.1.

https://www.selcuk.edu.tr/Birim/meslekyuksekokullari/saglik_hizmetleri_myo/1866/Person/Akademik

Örnek Kanıtlar

- Atama, yükseltme ve görevlendirme kriterleri
- Akademik kadronun uzmanlık alanı ile yürüttükleri ders arasında uyumun sağlanmasına yönelik uygulamalar
- İzleme ve iyileştirme kanıtları
- Standart uygulamalar ve mevzuatın yanı sıra; birimin ihtiyaçları doğrultusunda geliştirdiği özgün yaklaşım ve uygulamalarına ilişkin kanıtlar

B.4.2. Öğretim yetkinlikleri ve gelişimi

Tüm öğretim elemanlarının etkileşimli-aktif ders verme yöntemlerini ve uzaktan eğitim süreçlerini öğrenmeleri ve kullanmaları için sistematik eğitimcilerin eğitimi etkinlikleri (kurs, çalıştay, ders, seminer vb) ve bunu üstlenecek/ gerçekleştirecek öğretme-öğrenme merkezi yapılanması vardır. Öğretim elemanlarının pedagojik ve teknolojik yeterlilikleri artırılmaktadır. Birimin öğretim yetkinliği geliştirme performansı değerlendirilmektedir.

Olgunluk Düzeyi

1. Birimde öğretim elemanlarının öğretim yetkinliğini geliştirmek üzere planlamalar bulunmamaktadır.
2. Birimin öğretim elemanlarının; öğrenci merkezli öğrenme, uzaktan eğitim, ölçme değerlendirme, materyal geliştirme ve kalite güvencesi sistemi gibi alanlardaki yetkinliklerinin geliştirilmesine ilişkin planlar bulunmaktadır.
3. Birimin genelinde öğretim elemanlarının öğretim yetkinliğini geliştirmek üzere uygulamalar vardır.
4. Öğretim yetkinliğini geliştirme uygulamalarından elde edilen bulgular izlenmekte ve izlem sonuçları öğretim elemanları ile birlikte irdelenerek önlemler alınmaktadır.
5. İçselleştirilmiş, sistematik, sürdürülebilir ve örnek gösterilebilir uygulamalar bulunmaktadır.

Kanıtlar

Kanıt B.4.2.1.

https://www.selcuk.edu.tr/Birim/meslekyuksekokullari/saglik_hizmetleri_myo/1866/Person/Aka_demik

Örnek Kanıtlar

- Eğiticilerin eğitimi uygulamalarına (Uzaktan eğitim uygulamaları dahil) ilişkin planlama (kapsamı, veriliş yöntemi, katılım bilgileri vb.) ve uygulamalara ilişkin kanıtlar
- Öğrenme öğretme merkezi uygulamalarına ilişkin kanıtlar
- Eğitim kadrosunun eğitim-öğretim performansını izleme süreçlerini gösteren belgeler ve dokümanlar
- (Atama-yükseltme kriterleri vb.)
- Öğretim elemanlarının izleme ve iyileştirme süreçlerine katılımını gösteren kanıtlar
- Öğretim yetkinliği geliştirme süreçlerine ilişkin izleme ve iyileştirme kanıtları
- Standart uygulamalar ve mevzuatın yanı sıra; birimin ihtiyaçları doğrultusunda geliştirdiği özgün yaklaşım ve uygulamalarına ilişkin kanıtlar

B.4.3. Eğitim faaliyetlerine yönelik teşvik ve ödüllendirme

Öğretim elemanları için “yaratıcı/yenilikçi eğitim fonu”; yarışma ve rekabeti arttırmak üzere “iyi eğitim ödülü” gibi teşvik uygulamaları vardır. Eğitim ve öğretimi önceliklendirmek üzere yükseltme kriterlerinde yaratıcı eğitim faaliyetlerine yer verilir.

Olgunluk Düzeyi

1. Öğretim kadrosuna yönelik teşvik ve ödüllendirilme mekanizmaları bulunmamaktadır.
2. Teşvik ve ödüllendirme mekanizmalarının; yetkinlik temelli, adil ve şeffaf biçimde oluşturulmasına yönelik planlar bulunmaktadır
3. Teşvik ve ödüllendirme uygulamaları birim geneline yayılmıştır.
4. Teşvik ve ödül uygulamaları izlenmekte ve iyileştirilmektedir.
5. İçselleştirilmiş, sistematik, sürdürülebilir ve örnek gösterilebilir uygulamalar bulunmaktadır.

Örnek Kanıtlar

- Eğitim kadrosunun eğitim-öğretim performansını takdir-tanım ve ödüllendirmek üzere yapılan planlama, uygulama ve iyileştirme kanıtları
- Standart uygulamalar ve mevzuatın yanı sıra; birimin ihtiyaçları doğrultusunda geliştirdiği özgün yaklaşım ve uygulamalarına ilişkin kanıtlar

C. ARAŞTIRMA VE GELİŞTİRME

C.1. Araştırma Süreçlerinin Yönetimi ve Araştırma Kaynakları

Birim, araştırma faaliyetlerini stratejik planı çerçevesinde belirlenen akademik öncelikleri ile yerel, bölgesel ve ulusal kalkınma hedefleriyle uyumlu, değer üretebilen ve toplumsal faydaya dönüştürülebilir biçimde yönetmelidir. Bu faaliyetler için uygun fiziki altyapı ve mali kaynaklar oluşturmalı ve bunların etkin şekilde kullanımını sağlamalıdır.

C.1.1. Araştırma süreçlerinin yönetimi

Araştırma süreçlerinin yönetimine ilişkin benimsenen yaklaşımlar, motivasyon ve yönlendirme işlevinin nasıl tasarlandığı, kısa ve uzun vadeli hedeflerin net ve kesin nasıl tanımlandığı, araştırma yönetimi ekibi ve görev tanımları belirlenmiştir; uygulamalar bu birimsel tercihler yönünde gelişmektedir. Bilimsel araştırma ve sanatsal süreçlerin yönetiminin etkinliği ve başarısı izlenmekte ve iyileştirilmektedir.

Olgunluk Düzeyi

1. Birimde araştırma süreçlerinin yönetimi ve organizasyonel yapısına ilişkin bir planlama bulunmamaktadır.
2. Birimin araştırma süreçlerinin yönetimi ve organizasyonel yapısına ilişkin yönlendirme ve motive etme gibi hususları dikkate alan planlamaları bulunmaktadır.
3. Birimin genelinde araştırma süreçlerinin yönetimi ve organizasyonel yapısı birimsel tercihler yönünde uygulanmaktadır.
4. Birimde araştırma süreçlerinin yönetimi ve organizasyonel yapısının işlerliği ile ilişkili sonuçlar izlenmekte ve önlemler alınmaktadır.
5. İçselleştirilmiş, sistematik, sürdürülebilir ve örnek gösterilebilir uygulamalar bulunmaktadır.

Kanıtlar

Kanıt C.1.1.1. https://www.selcuk.edu.tr/Birim/meslek-yuksekokullari/saglik_hizmetleri_my/1866/kalite-komisyonu/37560

Örnek Kanıtlar

- Araştırma süreçlerinin yönetimi ve organizasyon yapısı
- Araştırma yönetim modeli ve uygulamaları
- Araştırma yönetimi ve organizasyonel yapının işlerliğinin izlendiği ve iyileştirildiğine ilişkin kanıtlar

- Standart uygulamalar ve mevzuatın yanı sıra; birimin ihtiyaçları doğrultusunda geliştirdiği özgün yaklaşım ve uygulamalarına ilişkin kanıtlar

C.1.2. İç ve dış kaynaklar

Birimin fiziki, teknik ve mali araştırma kaynakları misyon, hedef ve stratejileriyle uyumlu ve yeterlidir. Kaynakların çeşitliliği ve yeterliliği izlenmekte ve iyileştirilmektedir. Araştırmaya yeni başlayanlar için üniversite içi çekirdek fonlar vardır ve erişimi kolaydır. Araştırma potansiyelini geliştirmek üzere proje, konferans katılımı, seyahat, uzman daveti destekleri, kişisel fonlar, motivasyonu arttırmak üzere ödül ve rekabetçi yükseltme kriterleri vardır. Üniversite içi kaynakların yıllar içindeki değişimi; bu imkanların etkinliği, yeterliliği, gelişime açık yanları, beklentileri karşılama düzeyi değerlendirilmektedir. Misyon ve hedeflerle uyumlu olarak üniversite dışı kaynaklara yönelme desteklenmektedir. Bu amaçla çalışan destek birimleri ve yöntemleri tanımlıdır ve araştırmacılarca iyi bilinir.

Olgunluk Düzeyi

1. Birimin araştırma ve geliştirme faaliyetlerini sürdürebilmesi için yeterli kaynağı bulunmamaktadır.
2. Birimin araştırma ve geliştirme faaliyetlerini sürdürebilmek için uygun nitelik ve nicelikte fiziki, teknik ve mali kaynakların oluşturulmasına yönelik planları bulunmaktadır.
3. Birim araştırma ve geliştirme kaynaklarını araştırma stratejisi ve birimler arası dengeyi gözeterek yönetmektedir.
4. Birimde araştırma kaynaklarının yeterliliği ve çeşitliliği izlenmekte ve iyileştirilmektedir.
5. İçselleştirilmiş, sistematik, sürdürülebilir ve örnek gösterilebilir uygulamalar bulunmaktadır.

Kanıtlar

Kanıt C.1.2.1.

https://drive.google.com/file/d/1U2rdIwhzEdripY2Uj4d84zdW4RYegpFx/view?usp=drive_link

Örnek Kanıtlar

- Araştırma-geliştirme bütçesi ve dağılımı
- Araştırma çerçevesinde yapılan stratejik ortaklıklar (Kamu veya özel)
- Araştırma-geliştirme kaynaklarının araştırma stratejisi doğrultusunda yönetildiğini gösteren kanıtlar
- Araştırma kaynaklarının çeşitliliği ve yeterliliğinin izlendiğine ve iyileştirildiğine ilişkin kanıtlar
- İç kaynaklar ve kullanımına ilişkin tanımlı süreçler (BAP Yönergesi, İç Kaynak Kullanım Yönergesi vb.)
- İç kaynakların birimler arası dağılımı
- Dış kaynakların kullanımını desteklemek üzere oluşturulmuş yöntem ve birimler
- Dış kaynakların dağılımını gösteren kanıtlar

- Dış kaynaklarda yıllar itibarıyla gerçekleşen değişimler
- Standart uygulamalar ve mevzuatın yanı sıra; birimin ihtiyaçları doğrultusunda geliştirdiği özgün yaklaşım ve uygulamalarına ilişkin kanıtlar

C.1.3. Doktora programları ve doktora sonrası imkanlar

Doktora programlarının başvuru süreçleri, kayıtlı öğrencileri ve mezun sayıları ile gelişme eğilimleri izlenmektedir. Birimde doktora sonrası (post-doc) imkanları bulunmaktadır ve birimin kendi mezunlarını işe alma (inbreeding) politikası açıktır.

Olgunluk Düzeyi

1. **Birimin doktora programı ve doktora sonrası imkânları bulunmamaktadır.**
2. Birimin araştırma politikası, hedefleri ve stratejileri ile uyumlu doktora programı ve doktora sonrası imkanlarına ilişkin planlamalar bulunmaktadır.
3. Birimde araştırma politikası, hedefleri ve stratejileri ile uyumlu ve destekleyen doktora programları ve doktora sonrası imkanlar yürütülmektedir.
4. Birimde doktora programları ve doktora sonrası imkanlarının çıktıları düzenli olarak izlenmekte ve iyileştirilmektedir.
5. İçselleştirilmiş, sistematik, sürdürülebilir ve örnek gösterilebilir uygulamalar bulunmaktadır.

C.2. Araştırma Yetkinliği, İş birlikleri ve Destekler

Birim, öğretim elemanları ve araştırmacıların bilimsel araştırma ve sanat yetkinliğini sürdürmek ve iyileştirmek için olanaklar (eğitim, iş birlikleri, destekler vb.) sunmalıdır.

C.2.1. Araştırma yetkinlikleri ve gelişimi

Doktora derecesine sahip araştırmacı oranı, doktora derecesinin alındığı birimlerin dağılımı; kümelenme/ uzmanlık birikimi, araştırma hedefleri ile örtüşme konularının analizi, hedeflerle uyumu irdelenmektedir. Akademik personelin araştırma ve geliştirme yetkinliğini geliştirmek üzere eğitim, çalıştay, proje pazarları vb. gibi sistematik faaliyetler gerçekleştirilmektedir.

Olgunluk Düzeyi

1. Birimde, öğretim elemanlarının araştırma yetkinliğinin geliştirilmesine yönelik mekanizmalar bulunmamaktadır.
2. **Birimde, öğretim elemanlarının araştırma yetkinliğinin geliştirilmesine yönelik planlar bulunmaktadır.**

3. Birimin genelinde öğretim elemanlarının araştırma yetkinliğinin geliştirilmesi ne yönelik uygulamalar yürütülmektedir.
4. Birimde, öğretim elemanlarının araştırma yetkinliğinin geliştirilmesine yönelik uygulamalar izlenmekte ve izlem sonuçları öğretim elemanları ile birlikte değerlendirilerek önlemler alınmaktadır.
5. İçselleştirilmiş, sistematik, sürdürülebilir ve örnek gösterilebilir uygulamalar bulunmaktadır.

Kanıtlar

Kanıt C.2.1.1. <https://www.selcuk.edu.tr/Birim/idari-birimler/akademiktesvikbirimi/1960>

Örnek Kanıtlar

- Öğretim elemanlarının araştırma yetkinliğinin geliştirilmesine yönelik planlama ve uygulamalar
- (destekleyici eğitimler, uluslararası fırsatlar, proje iş birliği çalışmaları vb.)
- Öğretim elemanlarının geri bildirimleri
- Öğretim elemanlarının araştırma yetkinliğinin izlenmesi ve iyileştirilmesine ilişkin kanıtlar
- Standart uygulamalar ve mevzuatın yanı sıra; birimin ihtiyaçları doğrultusunda geliştirdiği özgün yaklaşım ve uygulamalarına ilişkin kanıtlar

C.2.2. Ulusal ve uluslararası ortak programlar ve ortak araştırma birimler

Birimlararası işbirliklerini, disiplinlerarası girişimleri, sinerji yaratacak ortak girişimleri özendirerek mekanizmalar mevcuttur ve etkindir. Ortak araştırma veya lisansüstü programları, araştırma ağlarına katılım, ortak araştırma birimleri varlığı, ulusal ve uluslararası işbirlikleri gibi çoklu araştırma faaliyetleri tanımlanmıştır, desteklenmektedir ve sistematik olarak izlenerek birimin hedefleriyle uyumlu iyileştirmeler gerçekleştirilmektedir.

Olgunluk Düzeyi

1. Birimde ulusal ve uluslararası düzeyde ortak programlar ve ortak araştırma birimleri oluşturma yönünde mekanizmalar bulunmamaktadır.
2. Birimde ulusal ve uluslararası düzeyde ortak programlar ve ortak araştırma birimleri ile araştırma ağlarına katılım ve iş birlikleri kurma gibi çoklu araştırma faaliyetlerine yönelik planlamalar ve mekanizmalar bulunmaktadır.
3. Birimin genelinde ulusal ve uluslararası düzeyde ortak programlar ve ortak araştırma faaliyetleri yürütülmektedir.
4. Birimde ulusal ve uluslararası düzeyde birim içi ve birimler arası ortak programlar ve ortak araştırma faaliyetleri izlenmekte ve ilgili paydaşlarla değerlendirilerek iyileştirilmektedir.

5. İselleřtirilmiř, sistematik, srdrlebilir ve rnek gsterilebilir uygulamalar bulunmaktadır.

rnek Kanıtlar

- Ulusal ve uluslararası dzeyde ortak programlar ve ortak arařtırma birimleri oluřturulmasına ynelik mekanizmalar
- Birimin dhil olduėu arařtırma aėları, birimin ortak programları ve arařtırma birimleri, ortak arařtırmalardan retilen alıřmalar
- Paydař geri bildirimleri
- Ortak programlar ve ortak arařtırma faaliyetlerinin izlenmesine ve iyileřtirilmesine ynelik kanıtlar
- Standart uygulamalar ve mevzuatın yanı sıra; birimin ihtiyaları doėrultusunda geliřtirdiėi zgn yaklařım ve uygulamalarına iliřkin kanıtlar

C.3. Arařtırma Performansı

Birim, arařtırma faaliyetlerini verilere dayalı ve periyodik olarak lmeli, deėerlendirmeli ve sonularını yayımlamalıdır. Elde edilen bulgular, birimin arařtırma ve geliřtirme performansının periyodik olarak gzden geirilmesi ve srekli iyileřtirilmesi iin kullanılmalıdır.

C.3.1. Arařtırma performansının izlenmesi ve deėerlendirilmesi

Birim arařtırma faaliyetleri yıllık bazda izlenir, deėerlendirilir, hedeflerle karřılařtırılır ve sapmaların nedenleri irdelenir. Birimin odak alanlarının niversite ii bilinirliėi, niversite dıřı bilinirliėi; uluslararası grnrlk, uzmanlık iddiası konularının analizi, hedeflerle uyumu sistematik olarak analiz edilir. Performans temelinde teřvik ve takdir mekanizmaları kullanılır. Rakiplerle rekabet, seilmiř birimlerle kıyaslama (benchmarking) takip edilir. Performans deėerlendirmelerinin sistematik ve kalıcı olması saėlanmaktadır.

Olgunluk Dzeyi

1. Birimde arařtırma performansının izlenmesine ve deėerlendirmesine ynelik mekanizmalar bulunmamaktadır.
2. Birimde arařtırma performansının izlenmesine ve deėerlendirmesine ynelik ilke, kural ve gstergeler bulunmaktadır.

3. Birimin genelinde araştırma performansını izlemek ve değerlendirmek üzere oluşturulan mekanizmalar kullanılmaktadır.
4. Birimde araştırma performansı izlenmekte ve ilgili paydaşlarla değerlendirilerek iyileştirilmektedir.
5. İçselleştirilmiş, sistematik, sürdürülebilir ve örnek gösterilebilir uygulamalar bulunmaktadır.

Kanıtlar

Kanıt C.3.1.1.

EK te 6 aylık performans izleme raporu olarak sunulmuştur.

Örnek Kanıtlar

- Araştırma performansını izlemek üzere geçerli olan tanımlı süreçler
- Araştırma hedeflerine ulaşıp ulaşılmadığını izlemek üzere oluşturulan mekanizmalar
- Paydaş geri bildirimleri
- Araştırma performansının izlenmesine ve iyileştirilmesine ilişkin kanıtlar
 - Standart uygulamalar ve mevzuatın yanı sıra; birimin ihtiyaçları doğrultusunda geliştirdiği özgün yaklaşım ve uygulamalarına ilişkin kanıtlar

C.3.2. Öğretim elemanı/araştırmacı performansının değerlendirilmesi

Öğretim elemanlarının araştırma performansını paylaşması beklenir; bunu düzenleyen tanımlı süreçler vardır ve bunlar ilgili paydaşlarca bilinir. Araştırma performansı yıl bazında izlenir, değerlendirilir ve birimsel politikalar doğrultusunda kullanılır. Çıktılar, grubun ortalama değerleri ve saçılım şeffaf olarak paylaşılır. Performans değerlendirmelerinin sistematik ve kalıcı olması sağlanmıştır.

Olgunluk Düzeyi

1. Birimde öğretim elemanlarının araştırma performansının izlenmesine ve değerlendirmesine yönelik mekanizmalar bulunmamaktadır.
2. Birimde öğretim elemanlarının araştırma performansının izlenmesine ve değerlendirmesine yönelik ilke, kural ve göstergeler bulunmaktadır.
3. Birimin genelinde öğretim elemanlarının araştırma geliştirme performansını izlemek ve
4. değerlendirmek üzere oluşturulan mekanizmalar kullanılmaktadır.
5. Öğretim elemanlarının araştırma geliştirme performansı izlenmekte ve öğretim elemanları ile birlikte değerlendirilerek iyileştirilmektedir.
6. İçselleştirilmiş, sistematik, sürdürülebilir ve örnek gösterilebilir uygulamalar bulunmaktadır.

Kanıtlar

Kanıt C.3.2.1.

<https://drive.google.com/file/d/1sIWn30qPY72McD3knNPkRqKudhiYV90V/view?usp=driveink>

Örnek Kanıtlar

- Akademik personelin araştırma-geliştirme performansını izlemek üzere geçerli olan tanımlı süreçler (Yönetmelik, yönerge, süreç tanımı, ölçme araçları, rehber, kılavuz, takdir-tanıma sistemi, teşvik mekanizmaları vb.)
- Öğretim elemanlarının araştırma performansına yönelik analiz raporları
- Öğretim elemanlarının geri bildirimleri
- Araştırma geliştirme performansına ilişkin izleme ve iyileştirme kanıtları
- Standart uygulamalar ve mevzuatın yanı sıra; birimin ihtiyaçları doğrultusunda geliştirdiği özgün yaklaşım ve uygulamalarına ilişkin kanıtlar

D. TOPLUMSAL KATKI

D.1. Toplumsal Katkı Süreçlerinin Yönetimi ve Toplumsal Katkı Kaynakları

Birim, toplumsal katkı faaliyetlerini stratejik amaçları ve hedefleri doğrultusunda yönetmelidir. Bu faaliyetler için uygun fiziki altyapı ve mali kaynaklar oluşturmalı ve bunların etkin şekilde kullanımını sağlamalıdır.

D.1.1. Toplumsal katkı süreçlerinin yönetimi

Birimin toplumsal katkı politikası birimin toplumsal katkı süreçlerinin yönetimi ve organizasyonel yapısı birimselleşmiştir. Toplumsal katkı süreçlerinin yönetim ve organizasyonel yapısı birimin toplumsal katkı politikası ile uyumludur, görev tanımları belirlenmiştir. Yapının işlerliği izlenmekte ve bağlı iyileştirmeler gerçekleştirilmektedir.

Olgunluk Düzeyi

1. Birimde toplumsal katkı süreçlerinin yönetimi ve organizasyonel yapısına ilişkin bir planlama bulunmamaktadır.
2. Birimin toplumsal katkı süreçlerinin yönetimi ve organizasyonel yapısına ilişkin planlamaları bulunmaktadır.

3. Birimin genelinde toplumsal katkı süreçlerinin yönetimi ve organizasyonel yapısı birimsel tercihler yönünde uygulanmaktadır.
4. Birimde toplumsal katkı süreçlerinin yönetimi ve organizasyonel yapısının işlerliği ile ilişkili sonuçlar izlenmekte ve önlemler alınmaktadır.
5. İçselleştirilmiş, sistematik, sürdürülebilir ve örnek gösterilebilir uygulamalar bulunmaktadır

Kanıtlar

Kanıt D.1.1.1.

https://drive.google.com/file/d/11tsKNOX4IHdRIUoZZZCAcT7sPjL415e6/view?usp=drive_link

Örnek Kanıtlar

- Toplumsal katkı süreçlerinin yönetimi ve organizasyon yapısı
- Toplumsal katkı yönetim modeli
- Toplumsal katkı faaliyetlerini yürüten birimler ve uygulama örnekleri
- Toplumsal katkı süreçlerinin yönetimi ve organizasyonel yapısının işlerliğine ilişkin izleme ve iyileştirme kanıtları
- Standart uygulamalar ve mevzuatın yanı sıra; birimin ihtiyaçları doğrultusunda geliştirdiği özgün yaklaşım ve uygulamalarına ilişkin kanıtlar

D.1.2. Kaynaklar

Toplumsal katkı etkinliklerine ayrılan kaynaklar (mali, fiziksel, insan gücü) belirlenmiş, paylaşılmış ve birimselleşmiş olup, bunlar izlenmekte ve değerlendirilmektedir.

Olgunluk Düzeyi

1. Birimin toplumsal katkı faaliyetlerini sürdürebilmesi için yeterli kaynağı bulunmamaktadır.
2. Birimin toplumsal katkı faaliyetlerini sürdürebilmek için uygun nitelik ve nicelikte fiziki, teknik ve mali kaynakların oluşturulmasına yönelik planları bulunmaktadır.
3. Birim toplumsal katkı kaynaklarını toplumsal katkı stratejisi ve birimler arası dengeyi gözeterek yönetmektedir.
4. Birimde toplumsal katkı kaynaklarının yeterliliği ve çeşitliliği izlenmekte ve iyileştirilmektedir.
5. İçselleştirilmiş, sistematik, sürdürülebilir ve örnek gösterilebilir uygulamalar bulunmaktadır

Örnek Kanıtlar

- Toplumsal katkı faaliyetlerini yürüten araştırma ve uygulama merkezleri ve diğer birimler
- Toplumsal katkı çalışmalarına ayrılan bütçe ve yıllar içinde değişimi
- Toplumsal katkı kaynaklarının toplumsal katkı stratejisi doğrultusunda yönetildiğini gösteren kanıtlar
- Toplumsal katkı kaynaklarının çeşitliliği ve yeterliliğinin izlendiğine ve iyileştirildiğine ilişkin kanıtlar
- Standart uygulamalar ve mevzuatın yanı sıra; birimin ihtiyaçları doğrultusunda geliştirdiği özgün yaklaşım ve uygulamalarına ilişkin kanıtlar

D.2. Toplumsal Katkı Performansı

Birim, toplumsal katkı stratejisi ve hedefleri doğrultusunda yürüttüğü faaliyetleri periyodik olarak izlemeli ve sürekli iyileştirmelidir.

D.2.1. Toplumsal katkı performansının izlenmesi ve değerlendirilmesi

Birim, Sürdürülebilir Kalkınma Amaçları ile uyumlu, dezavantajlı gruplar dahil toplumun ve çevrenin ihtiyaçlarına cevap verebilen ve değer yaratan toplumsal katkı faaliyetlerinde bulunmaktadır. Ulusal ve uluslararası düzeyde birimsel iş birlikleri, çeşitli kamu birim ve kuruluşlarına yapılan görevlendirmeler ile birimin bünyesinde yer alan birimler aracılığıyla yürütülen eğitim, hizmet, araştırma, danışmanlık vb. toplumsal katkı faaliyetleri izlenmektedir. İzleme mekanizma ve süreçleri yerleşik ve sürdürülebilirdir. İyileştirme adımlarının kanıtları vardır.

Olgunluk Düzeyi

1. Birimde toplumsal katkı performansının izlenmesine ve değerlendirmesine yönelik mekanizmalar bulunmamaktadır.
2. Birimde toplumsal katkı performansının izlenmesine ve değerlendirmesine yönelik ilke, kural ve göstergeler bulunmaktadır.
3. Birimin genelinde toplumsal katkı performansını izlemek ve değerlendirmek üzere oluşturulan mekanizmalar kullanılmaktadır.
4. Birimde toplumsal katkı performansı izlenmekte ve ilgili paydaşlarla değerlendirilerek iyileştirilmektedir.
5. **İçselleştirilmiş, sistematik, sürdürülebilir ve örnek gösterilebilir uygulamalar bulunmaktadır.**

Kanıtlar

Kanıt D.2.1.1.

<https://drive.google.com/file/d/1Z9R0LfddiEaZhdrSjoQ9cEDfJE0HchNr/view?usp=drivelink>

Kanıt D.2.1.2.

<https://drive.google.com/file/d/1kQ1jgzLJOMg6V7KJfctW0-KIAjkKsIYw/view?usp=drivelink>

Kanıt D.2.1.3.

https://drive.google.com/file/d/1r95Nhn_PV8G5xbQt2AOiwo496xLWYona/view?usp=drivelink

Kanıt D.2.1.4.

<https://drive.google.com/file/d/1YponFl8ikGhw0yZ6Ft-FJ36VE8JLBFy/view?usp=drivelink>

Kanıt D.2.1.5.

https://drive.google.com/file/d/11Qq_XYBWzmQwMCEXQHFFj3L1z2U6F1FP/view?usp=drivelink

Kanıt D.2.1.6.

https://drive.google.com/file/d/1eIguwvo_RAIVHxwTSzWuLWlgHgbhBvP4/view?usp=drivelink

Kanıt D.2.1.7.

<https://drive.google.com/file/d/1ZkSHLxpxZRprgTOc7puJVNuxrfQFSFRb/view?usp=drivelink>

Kanıt D.2.1.8.

https://drive.google.com/file/d/1BSsn3GOT1_igWhUVChlFSLdGy3En-VHY/view?usp=drivelink

Kanıt D.2.1.9.

<https://drive.google.com/file/d/1wft51Kid9AedA3elbDxP2WJ1asW9vwaX/view?usp=drivelink>

Kanıt D.2.1.10.

https://drive.google.com/file/d/1HzYyILg5O_cG4Yb3_HMJyF0r6eNKjiD0/view?usp=drivelink

Kanıt D.2.1.11.

https://drive.google.com/file/d/1Kt_R9luKh72jQ_4qTjiHAR8Rjzh6RFsR/view?usp=drivelink

Örnek Kanıtlar

- Birimin hedefleriyle uyumlu toplumsal katkı faaliyetleri
- Toplumsal katkı performansını izlemek üzere geçerli olan tanımlı süreçler
- Toplumsal katkı hedeflerine ulaşıp ulaşılmadığını izlemek üzere oluşturulan mekanizmalar
- Paydaş geri bildirimleri
- Toplumsal katkı performansının izlenmesine ve iyileştirilmesine ilişkin kanıtlar
- Standart uygulamalar ve mevzuatın yanı sıra; birimin ihtiyaçları doğrultusunda geliştirdiği özgün yaklaşım ve uygulamalarına ilişkin kanıtlar

SONUÇ ve DEĞERLENDİRME

Birimin güçlü yönleri ile iyileşmeye açık yönlerinin Liderlik, Yönetim ve Kalite, Eğitim ve Öğretim, Araştırma ve Geliştirme ve Toplumsal Katkı başlıkları altında özet olarak sunulması beklenmektedir. Birim daha önce bir dış değerlendirme sürecinden geçmiş ve birime sunulmuş bir Birimsel Geri Bildirim Raporu varsa bu raporda belirtilen gelişmeye açık yönlerin giderilmesi için alınan önlemler, gerçekleştirilen faaliyetler sonucunda sağlanan iyileştirmeler ve ilerleme kaydedilemeyen noktaların neler olduğu açıkça sunulmalı ve mevcut durum değerlendirmesi ayrıntılı olarak verilmelidir.

Liderlik

- SHMYO, iç kalite güvence mekanizmalarını oluşturmak ve kalite kültürünü yaygınlaştırmak için planlamalar başlatılmış, komisyonlar oluşturulmuş ve usul ve esasları belirlenmiştir.
- SHMYO, idari ve akademik personelin birimsel motivasyonu arttırmak ve stresi yönetmek adına, bilimsel ve sosyal faaliyetler gerçekleştirilmeye başlanmıştır. Bu başlık gelişmeye açık ve gelişmekte olan bir yönünü oluşturmaktadır.

Eğitim ve Öğretim

- Program yeterlilikleri, öğrenme kazanımları/çıktıları ile ders paketleri her program için tanımlanmıştır. Tanımlanmış olan program yeterlilikleri, öğrenme çıktıları/kazanımları ve ders bilgi paketleri sistematik ve standart bir biçimde ön lisans ve yüksek lisans Bilgi Sisteminde yer almaktadır.
- Eğitim-öğretim faaliyetlerinin tasarlanması ve yürütülmesi için müfredat yeniden gözden geçirilerek gerekli değişiklikler yapılmış, ders yükleri yeniden değerlendirilmiş ve klinik uygulamalar iyileştirilmiştir.
- Gelecek dönemlerde, eğitim ve öğretim faaliyetlerinin geliştirilerek yürütülmesi için iç ve dış paydaşların görüşlerinin alınması ve program çıktıları ile yeni geliştirilen müfredatın karşılaştırılması hedeflenmektedir.
- Eğitim ve öğretim faaliyetlerinin, beklenen düzeyde gerçekleşebilmesi için sınıf ve laboratuvar gibi fiziki alt yapının güçlendirilmesi gerekmektedir. Bu durum, gelişmeye açık yön olarak değerlendirilmektedir.
- SHMYO eğitim-öğretim süreçlerinin yönetimine ilişkin organizasyonel yapılanma ve iş akış şemaları oluşturulmuştur.
- SHMYO ölçme ve değerlendirme ile ilgili sürecin yönetilmesi adına Ölçme ve Değerlendirme komisyonu, Öğrenci kabulü ve süreçleri ile ilgili Erasmus ve Muafiyet ve İntibak Komisyonu faaliyetlerini sürdürmekte ve her 6 aylık periyotlarda rapor sunmaktadır.

- Dezavantajlı gruplara yönelik olarak / Mavi Bayrak başvurusu yapılmıştır.

Araştırma ve Geliştirme

- SHMYO araştırma kültürünü geliştirmeye yönelik, öğretim elemanları için eğitim programları başlatılmıştır.
- SHMYO, öğretim elemanlarının araştırma faaliyetleri düzenli periyodlarla izlenmekte ve teşvik etmek amaçlı alınan ödül ve belgeler fakülte web sayfasında paylaşılmaktadır.

Toplumsal Katkı

- SHMYO toplumsal katkıyı sağlamak adına, öğretim elemanlarının sertifikasyon programlarında eğitici olarak katılımına destek vermekte ve teşvik etmektedir.
- Her yıl belirli tarihlerde ders kapsamında ve sempozyumlar aracılığı ile topluma hizmet uygulamaları yapılmaktadır.

EK 1

KURUM ADI: SHMYO - Sağlık Hizmetleri Meslek Yüksekokulu				
Kriterler		2022 Yılı Hedefi	2022 Yılı Gerçekleştirilen	
A. Eğitim ve Öğretim			Sayı	Gerçekleşme Oranı %'si
A.1	Uluslararası sempozyum, kongre veya sanatsal sergi sayısı	1	-	% 0.0
A.2	Öğrencilerin yaptığı sosyal sorumluluk projelerinin sayısı	250	147	% 58.8
A.3	Öğrencilerin yaptığı endüstriyel projelerin sayısı	-	-	-
A.4	Teknokent veya TTO projelerine katılan öğrenci sayısı	ARTIR (0>)	-	% 0.0
B. Araştırma-Geliştirme, Proje ve Yayın				
B.1	SCI, SCI-Expanded, SSCI ve AHCI endeksli dergilerde yayımlanmış yayın sayısı (*)	20	21	% 105.0
B.2	ESCI endeksli dergilerde yayımlanmış yayın sayısı (*)	1	6	% 600.0
B.3	Web of science kapsamında yapılan atıf sayısı	ARTIR(240>)	331	% 137.91
B.4	Başvurulan patent, faydalı model veya tasarım sayısı	2	-	% 0.0
B.5	Sonuçlanan patent, faydalı model veya tasarım sayısı	-	-	-
B.6	TÜBİTAK tarafından verilen ulusal ve uluslararası araştırma bursu sayısı	2	-	% 0.0
B.7	TÜBİTAK tarafından verilen ulusal ve uluslararası destek programı sayısı	2	4	% 200.0
B.8	Ulusal ve uluslararası özel veya resmi kurum/kuruluşlar tarafından desteklenmiş Ar-Ge niteliği taşıyan proje sayısı	1	1	% 100.0
B.9	Laboratuvarlarda Ar-Ge, inovasyon ve ürün geliştirme kapsamında sunulan hizmet sayısı	1	-	% 0.0
B.10	Endüstri ile ortak yürütülen proje sayısı	1	-	% 0.0
C. Uluslararasılaşma				
C.1	İstihdam edilen yabancı uyruklu öğretim üyesi sayısı	ARTIR(0>)	-	% 0.0
C.2	Kurumunuzdaki yabancı uyruklu öğrenci sayısı	ARTIR(69>)	65	% 94.2
C.3	Öğretim elemanlarının aldığı uluslararası fonlara dayalı proje sayısı	1	-	% 0.0
C.4	Yurt dışındaki üniversiteler veya kurum/kuruluşlar ile ortak yürütülen proje sayısı	ARTIR(0>)	-	% 0.0
D. Topluma Hizmet ve Sosyal Sorumluluk				
D.1	Kurumunuzun yaptığı sosyal sorumluluk proje sayısı	5	4	% 80.0

D.2	Kariyer merkezi çalışmalarını kapsamında öğrenci ve mezunlara yönelik gerçekleştirilen faaliyet sayısı	5	2	% 40.0
D.3	Kamu kurum/kuruluşlarıyla yürütülen proje sayısı	2	-	% 0.0
D.4	Dezavantajlı gruplara yönelik sosyal entegrasyon ve kapsayıcılığa ilişkin yapılan faaliyet sayısı	2	6	% 300.0
D.5	Üniversitenin sağladığı eğitim burslarından faydalanan öğrenci sayısı	ARTIR(0>)	-	% 0.0